



Lääne-Nigula valla üldplaneeringu keskkonnamõju strateegiline hindamine (KSH)

KSH väljatöötamise kavatsuse (VTK) eelnõu
22.05.2019

Planeerimisprotsessi

korraldaja: Lääne-Nigula Vallavalitsus

Planeeringu koostaja: AB Artes Terrae OÜ

KSH läbiviija: Alkranel OÜ

Juhtekspert: Alar Noorvee

2019

SISUKORD

SISUKORD

1.	Üldist	5
2.	KSH objekt, ulatus ja eesmärk	6
3.	Mõjutatava keskkonna ülevaade ja seos KSHs käsitletavaga	7
3.1	Planeeringuala asukoht ja paiknemine	7
3.2	Looduskeskkond	7
3.2.1	Maastik, geoloogia (sh radoon) ja maavarad.....	7
3.2.2	Pinnavesi (veekogud)	12
3.2.3	Väärtuslikud maastikud	12
3.2.4	Rohevõrgustikud	14
3.2.5	Kaitstavad loodusobjektid ja muud loodusväärtused	15
3.2.6	Natura 2000 alad	16
3.3	Sotsiaal-majanduslik keskkond	21
3.3.1	Rahvastik ja asustus	21
3.3.2	Sotsiaalne taristu	23
3.3.3	Tehniline taristu.....	25
3.3.4	Ettevõtluskeskkond	26
3.3.5	Ajaloolis-kultuuriline keskkond, sh kultuuriväärtused	26
4.	Strateegilise planeerimisdokumendi seos strateegiliste planeerimisdokumentidega	28
5.	Strateegilise planeerimisdokumendi elluviimisega eeldatavalt kaasnev keskkonnamõju (sh mõjutatavad keskkonnaelemendid ja eeldatavad mõjuallikad) ning KSH sisu.....	31
5.1	Eeldatavalt kaasnev keskkonnamõju, mõjutatavad keskkonnaelemendid ja eeldatavad mõjuallikad.....	31
5.2	KSH sisu	32
5.3	KSH hindamismetoodika ja kirjeldus.....	34
6.	Koostöö ja kaasamine.....	36
7.	Protsessi eeldatav ajakava	38
8.	Strateegilise planeerimisdokumendi ja KSH osapooled	40
	KSH väljatöötamise kavatsuse (VTK) lisad.....	42

1. Üldist

Planeerimisseaduse (PlanS) § 80 lg 2 kohaselt on keskkonnamõju strateegilise hindamise (edaspidi: KSH) väljatöötamise kavatsus (edaspidi: VTK) dokument, milles märgitakse keskkonnamõju strateegilise hindamise ulatus, sisu ja eeldatav ajakava ning üldplaneeringu (edaspidi: ÜP) rakendamisega eeldatavalt kaasneda võiv oluline keskkonnamõju, sh mõju inimese tervisele, piiriülese keskkonnamõju esinemise võimalikkus, võimalik mõju Natura 2000 võrgustikule ja muu planeeringu koostamise korraldajale teadaolev asjassepuutuv teave. KSH VTK on alusdokumendiks KSH läbiviimisel ja aruande eelnõu koostamisel (PlanS § 80 lõige 3).

Vastavalt planeerimisseaduse § 2 lg 3 kohaldatakse planeeringu koostamise käigus läbiviidavale KSH-le PlanS tulenevaid menetlusnõudeid. Planeerimisseaduses viidatud juhtudel arvestatakse ka keskkonnamõju hindamise ja keskkonnajuhtimissüsteemi seaduse (KeHJS) nõudeid, seejuures nõuded keskkonnamõju hindamise aruande sisule ja muudele tingimustele tulenevad keskkonnamõju hindamise ja keskkonnajuhtimissüsteemi seadusest (KeHJS § 40).

2. KSH objekt, ulatus ja eesmärk

Käesoleva keskkonnamõju strateegilise hindamise (edaspidi ka *KSH*) objektiks on Lääne-Nigula valla üldplaneering. Lääne-Nigula vald on omavalitsus, mis moodustati 21. oktoobril 2017 Kullamaa valla, Lääne-Nigula valla (endised Oru, Taebla ja Risti vallad), Martna valla, Noarootsi valla ja Nõva valla ning Nissi valla Rehemäe küla ühinemisel. Valla pindala on 1448,8 km², mis teeb sellest Eesti pindalalt 3. omavalitsusüksuse, pindala poolest on suuremad vaid Saaremaa ja Alutaguse vallad.

Lääne-Nigula valla üldplaneeringu koostamine ja KSH algatati Lääne-Nigula Vallavolikogu 20.09.2018 otsusega nr 79 (lisa 1). Üldplaneeringu alaks on Lääne-Nigula vald ning seosed valla lähiümbrusega (naaberomavalitsustega), et tagada sidusate võrgustike (taristud, roheline võrgustik) toimimine. KSH ala ühtib planeeringualaga: KSH viiakse läbi Lääne-Nigula valla haldusterritooriumi kohta.

Tulenevalt keskkonnamõju hindamise ja keskkonnajuhtimissüsteemi seaduse § 31¹ on KSH eesmärgiks arvestada keskkonnakaalutlusi strateegiliste planeerimisdokumentide koostamisel ning kehtestamisel, tagada kõrgetasemeline keskkonnakaitse ja edendada säästvaid arengut.

Lääne-Nigula valla KSH peaesmärk on keskkonnakaalutlustega arvestamine üldplaneeringu koostamisel ning seeläbi inim- ja looduskeskkonna mõjusid tasakaalustava lahenduse leidmine. Põhieesmärgi saavutamiseks on KSH alameesmärgid hinnata üldplaneeringu elluviimisega kaasnevat olulist keskkonnamõju, selgitada välja alternatiivsete lahenduste võimalused, määrata vajadusel mõjude leevendusmeetmed, arvestades üldplaneeringu eesmärke ja käsitletavat territooriumi. Oluliste mõjude käsitlemisega samatähtis on planeeringu elluviimisega kaasnevate oluliste soodsate mõjude hindamine ja nende võimendamise võimaluste väljapakkumine.

KSH näitab, milliste oluliste keskkonnaargumentide alusel toimub üldplaneeringu kaalutusprotsessi jooksul valikute tegemine ja otsusteni jõudmine. Mõjude hindamisel püstitakse üldplaneeringu täpsusastmes ja keskendutakse teemadele, mida saab üldplaneeringuga reguleerida.

KSH puhul mõistame keskkonda laiemalt kui ainult looduskeskkond. Mõju hinnatakse nii loodus-, kultuurilise-, sotsiaal- kui ka majanduskeskkonna aspektide seisukohast.

KSH aruanne on üldplaneeringu juurde kuuluv lisa (planeerimisseadus § 3 lõige 4).

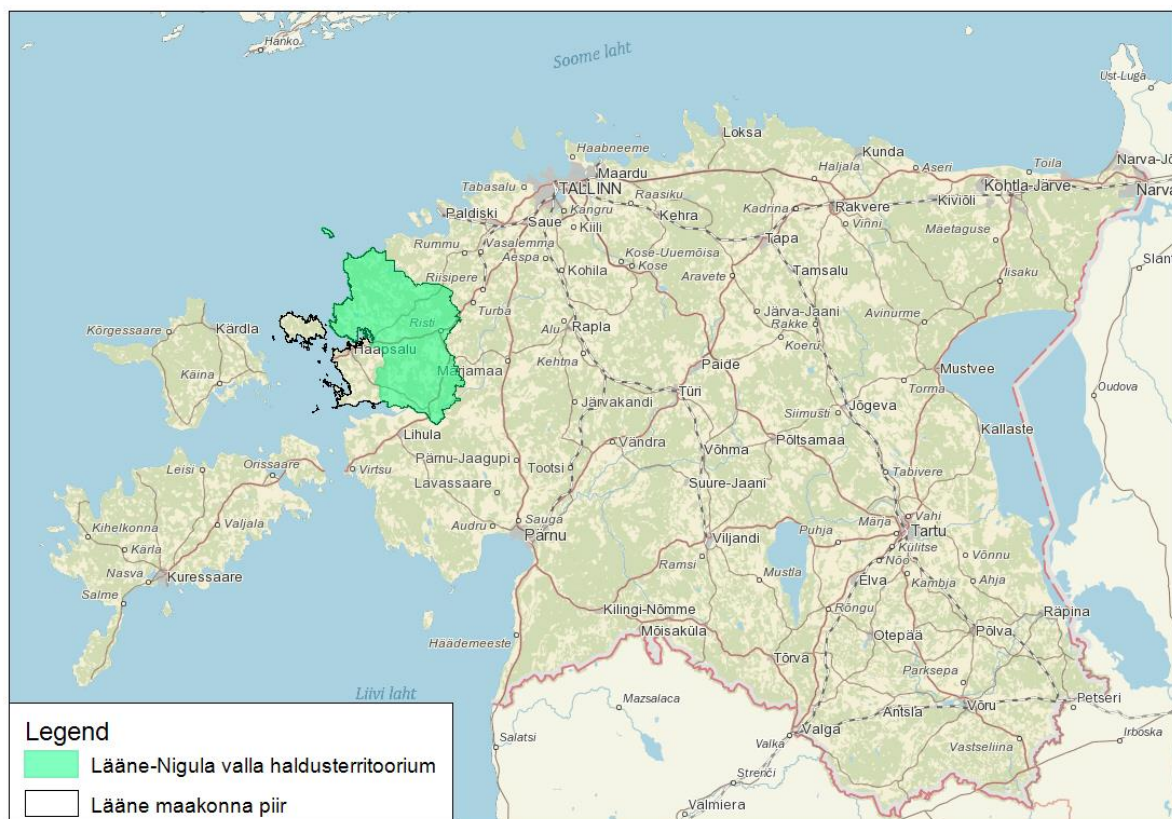
3. Mõjutatava keskkonna ülevaade ja seos KSHs käsitletavaga

3.1 Planeeringuala asukoht ja paiknemine

Lääne-Nigula vald asub Lääne maakonna põhja osas, olles põhjast piiritletud Soome lahega, ida suunalt Märjamaa valla, Saue valla ning Lääne-Harju vallaga, lääne suunalt osaliselt Väinamere ning osaliselt Haapsalu linnaga, lähipiirkonda kuulub ka Vormsi vald. Lõuna suunalt piirneb Lääne-Nigula vald Lääneranna vallaga. Valla koosseisu kuulub ka Osmussaar ning mitmed väiksemad saared Soome lahes ja Väinameres.

Omavalitsuses paikneb 3 alevikku (Taebla, Palivere ja Risti) ning 115 küla. Külad on suuruse poolest väga mitmekesised- alates mitmesaja elanikuga Linnamäe, Kullamaa, Koluvere, Pürksi / Birkase küladest ja lõpetades alla kümne elanikuga väikeküladega. Suurimaks asulaks on Taebla alevik (*Lääne-Nigula valla arengukava 2018-2026*).

Vald jaguneb viieks suuremaks piirkonnaks: Kullamaa osavald, Lääne-Nigula, Martna osavald, Noarootsi osavald, Nõva osavald ning 22 kandiks.



Joonis 3.1. Lääne-Nigula valla asendi plaan. Alus: Maa-amet, 2019.

3.2 Looduskeskkond

3.2.1 Maastik, geoloogia (sh radoon) ja maavarad

Lääne-Nigula vald paikneb Lääne-Eesti madalikul, mis on Eesti tasandikualadel kujunenutest kõige suurem ja mitmekesisemate loodusoludega maastikurajoon. Lääne-Eesti tasandiku

eripäraks on väga pikk rannavöönd, millest suurem osa jääb moodustatud Lääne-Nigula valla haldusterritooriumile. Pikka rannavööndit iseloomustavad erinevad rannatüübid, mille kujunemine on alguse saanud liustikujää lõuna-kagusihilisel liikumisel tekkinud kulutusnõud. Samasihilised on ka Haapsalu lahest ida-kagu suunas voorelaadsed madalad künnised. Üldisele tasasele reljeefile vaheldust pakkuvateks pinnavormideks on Kuijõe barr, Palivere-Risti-Ellamaa vallseljandik ning Kaasiku-Palivere-Keedika rannavall (*Lääne-Nigula valla arengukava 2014-2022*).

Aluspõhjas avanevad peamiselt ordoviitsiumi, siluri lademe karbonaatkivimid. Valdava osa Lääne-Nigula valla paigastike tüüpidest moodustavad madalsootasandikud ehk madalsood, rabatasandikud ehk rabad, karbonaadijae kattega järveveetasandikud ning karbonaatse kattega uhutud moreentasandikud. Piirkonna muldkatte moodustavad peamiselt glei- ja turvastunud mullad, st märjad mineraalmullad ja soomullad (Arold, 2005).

Maavaradest on Lääne-Nigula vallas esindatud kruus, liiv, lubjakivi, savi, turvas (vt tabel 3.1). Lääne-Nigula valla maardlate asukohad on esitatud joonisel 3.2.



Joonis 3.2. Lääne-Nigula vallas olevate maardlate asukohad (Kollase viirutusega on tähistatud Lääne-Nigula vald, roosa joonega on tähistatud maardlate piirid, punase joonega on tähistatud määeraldiste piirid; Allikas: Maa-amet, Maardlate kaardirakendus, 2019).

Tabel 3.1. Lääne-Nigula vallas asuvad maardlad (Allikas: Maa-amet, Maardlate kaardirakendus, 2019)

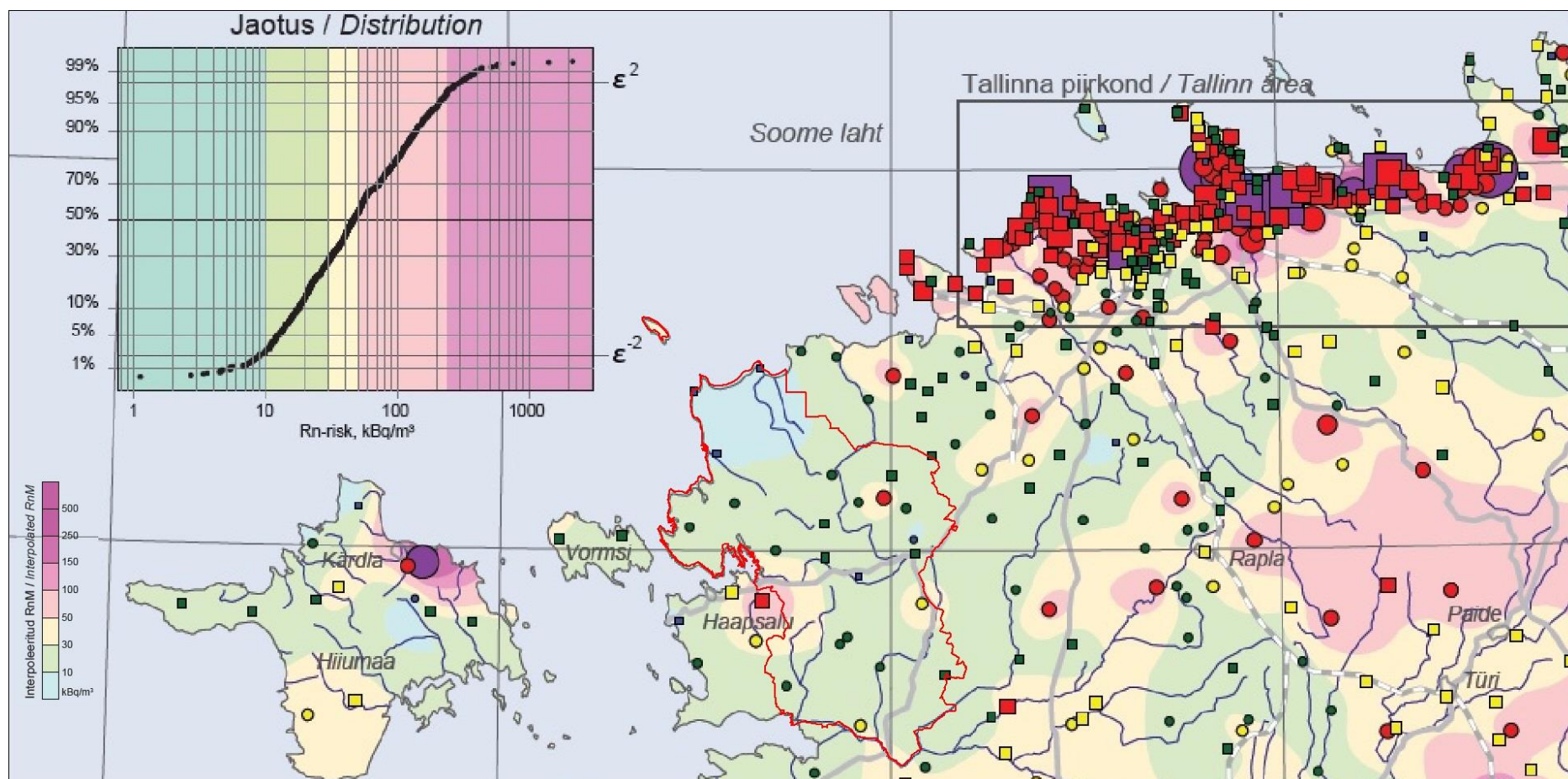
Maardla nimetus	Maavara nimetus	Registrikaardi nr	Pindala (ha)
Tuksi	Liiv	185	40
Variku	Liiv	453	108,9
Suursoo	Turvas	532	11223,68
Saunamäe	Liiv	184	16,4
Leidisoo	Turvas	582	3968.87
Hindaste	Liiv	573	123,02
Sutlepa (Aulepa)	Lubjakivi	686	184,95
Nõmmküla	Lubjakivi	682	30,83

Maardla nimetus	Maavara nimetus	Registrikaardi nr	Pindala (ha)
Niibi	Turvas	101	760,59
Keedika	Kruus	104	21,13
Küünimäe	Liiv	890	9,38
Lakenõmme	Liiv	473	78,83
Palivere	Turvas	640	707,84
Luigu	Liiv	452	4,6
Risti-Muru	Liiv	575	86,06
Turvalepa	Turvas	103	210,37
Kaopalu	Kruus	317	37,64
Jaakna	Kruus	316	38,47
Õmma	Turvas	188	2613,91
Väike-Lähtru	Liiv	183	9,95
Kullamaa	Savi	716	7,54
Laiküla	Turvas	214	4870,31
Einbi	Liiv	559	43,03

Esialgse Eesti radooniriski levilate kaardi (OÜ Eesti Geoloogiakeskus, 2004) ning Eesti pinnase radooniriski ja looduskiirguse atlase (OÜ Eesti Geoloogiakeskus, 2017) alusel on Lääne-Nigula vallas esindatud madala ja normaalse radooniriskiga alad (vt ka joonis 3.3), mistõttu ei kuulu valla haldusterritoorium ka keskkonnaministri 30.07.2018 määruse nr 28 *Tööruumide õhu radoonisisalduse viitetase, õhu radoonisisalduse mõõtmise kord ja tööandja kohustused kõrgendatud radooniriskiga töökohtadel* kõrgendatud radooniriskiga maa-alade loetellu.

Eesti pinnase radooniriski ja looduskiirguse atlase (Eesti Geoloogiakeskus, 2017) kohaselt soovitatakse, et aladel, kus Rn-sisaldus pinnaseõhus ületab 30 kBq/m³, on otstarbekas elamute, olme- ja teiste sarnaste hoonete projekteerimisel teha eelnevalt detailsemad uuringud. Maja asukoha pinnase kõrge Rn-sisalduse korral tuleb rakendada ehitamisel kehtestatud radoonikaitse nõudeid, et vähendada Rn-sisaldust majade siseõhus miinimumini.

Eesti Geoloogiakeskus (2017) alusel on Lääne-Nigula vallas radoon pinnaseõhus praktiliselt kõikjal olnud alla 30 kBq/m³. Vaid Haapsalu linna lähedasel alal on see üle 30 kBq/m³ (vt joonis 3.3). Seega on antud alal otstarbekas kaaluda detailsemate uuringute tegemist ning vajadusel hoonete radoonikaitse meetmete rakendamist.



Joonis 3.3. Radooniriski levik Lääne-Nigula valla piirkonnas (Alus: Maa-Amet, 2019; Allikas: Eesti pinnase radooniriski ja looduskiirguse atlas, 2017).

3.2.2 Pinnavesi (veekogud)

Lääne-Nigula valla territooriumile jääb mitmeid voolu- ja seisuveekogusid. Suuremad vooluveekogud on Kasari jõgi (VEE1107000), Vihterpalu jõgi (VEE1101700), Liivi jõgi (VEE1116600), Taebla jõgi (VEE1104700), Allika jõgi (ka Allikujõgi; VEE1115900), Rannamõisa jõgi (VEE1106100), Nõva jõgi (VEE1103700), Piirsalu jõgi (VEE1102100) (vt tabel 3.2). Valla jõed kuuluvad Lääne-Eesti vesikonda, eelpool esitatutest jõgedest kuuluvad Vihterpalu ja Piirsalu jõed omakorda Harju alamvesikonda ning Taebla ja Rannamõisa (ka Salajõgi) jõed Matsalu alamvesikonda.

Tabel 3.2. Lääne-Nigula valla haldusterritooriumil paiknevad suuremad vooluveekogud.

Registrikood	Veekogu nimi	Pikkus lisaharudega, km
VEE1107000	Kasari jõgi	134,5
VEE1101700	Vihterpalu jõgi	54,1
VEE1116600	Liivi jõgi	51,1
VEE1104700	Taebla jõgi	33,5
VEE1115900	Allika jõgi (Allikujõgi)	27,8
VEE1106100	Rannamõisa jõgi	26,4
VEE1103700	Nõva jõgi	24,7
VEE1102100	Piirsalu jõgi	21,3

Suuremad seisuveekogud, Sutlepa meri ja Veskijärv, küündivad 185 hektarilise veepeegli pindalani. Suuremad seisuveekogud on esitatud tabelis 3.3.

Tabel 3.3. Lääne-Nigula valla haldusterritooriumil paiknevad suuremad seisuveekogud.

Registrikood	Veekogu nimi	Tüüp	Veepeegli pindala, ha
VEE2039710	Sutlepa meri / Sutlepsjön	Looduslik järv	185,5
VEE2028400	Veskijärv (Nõva Veskijärv) (Tamra järv, Tamre järv)	Looduslik järv	185,2
VEE2038300	Vööla meri / Bysholmsvike (Vööle meri, Vööla meri)	Looduslik järv	67,7
VEE2028600	Hindaste järv	Looduslik järv	56,6
VEE2038350	Saaremõisa laht	Looduslik järv	41,8
VEE2039000	Karjatse meri / Bäckesjoen	Looduslik järv	33,2
VEE2019500	Pikane järv	Looduslik järv	20,2
VEE2018600	Lepaauk	Looduslik järv	19,2
VEE2018500	Inahamne	Looduslik järv	13,9
VEE2029000	Valgejärv (Turvaste Valgejärv)	Looduslik järv	10,9

Lääne-Nigula vald piirneb Soome lahe ja Väinameriga, millede rannajoon on tugevasti liigendatud, moodustades mitmeid lahesoppe. Lahesopid on aga maakerke tõttu kinnikasvava iseloomuga.

3.2.3 Väärtuslikud maastikud

Väärtuslikud maastikud on alad, millel on tulenevalt kultuurilis-ajaloolisest taustast, reljeefist ja looduslikest iseärasustest ning puhkeväärtustest suurem väärtus kui ümbritsevatel aladel. Seetõttu väärivad need alad ka suuremat tähelepanu, säilimist ja hooldamist. Lääne maakonnas tervikuna on hästi säilinud nii looduslikult mitmekesise taimestikuga maastikud kui ka traditsioonilised külamaastikud. *Läänemaa maakonnaplaneering 2030+* planeeringulahendus peab oluliseks maakasutuse planeerimisel arvestada piirkonna maastikulise eripäraga, mis aitab kaasa mitmekesise ökoloogilise kui kultuurilise keskkonna säilimisele ning suurendab seeläbi elukeskkonna atraktiivsust (2018).

Maakonnaplaneeringus on sätestatud, et väärtusliku maastikuga alad jaotatakse kahte klassi vastavalt nende väärtuslikkusele:

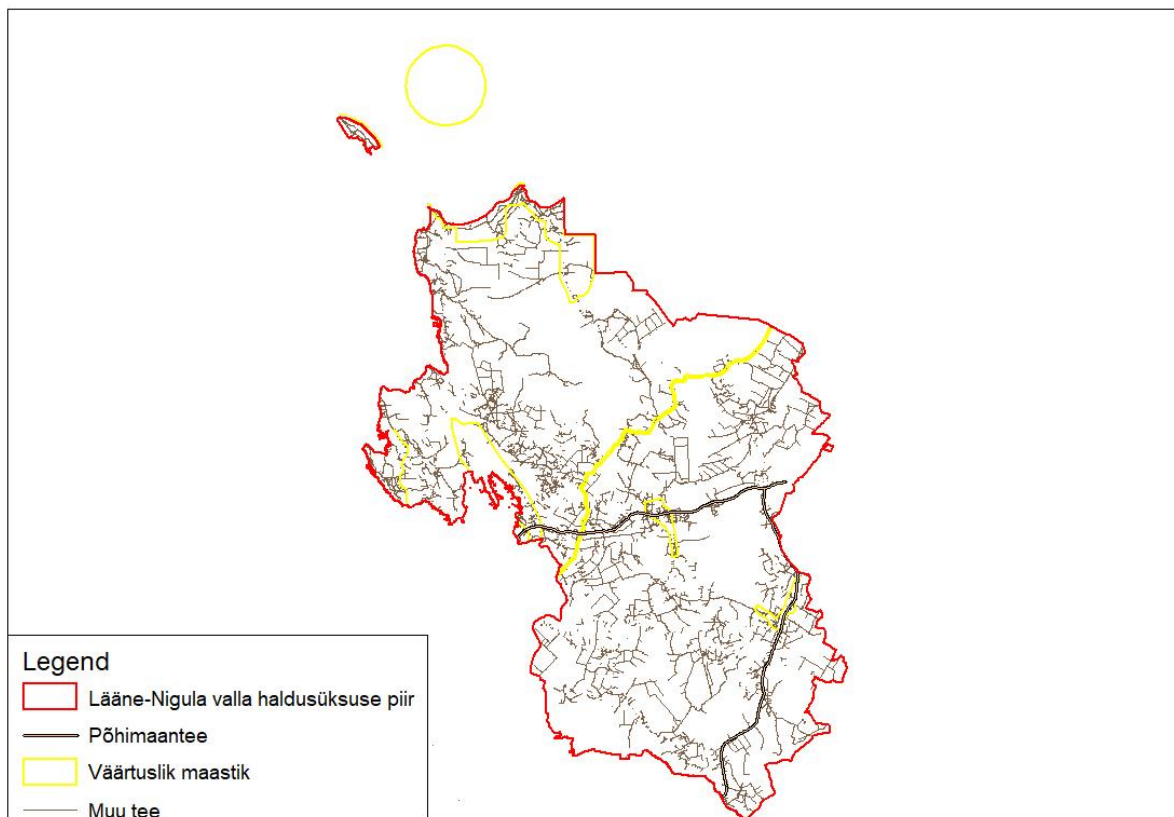
- I klassi alad on kõige väärtuslikumad maakondliku (võimaliku riikliku) tähtsusega alad;
- II klassi alad on väga väärtuslikud maakondliku tähtsusega alad.

Lääne-Nigula valla haldusterritooriumil paikneb maakonnaplaneeringu kohaselt 3 I klassi väärtusliku maastiku maa-ala ning 5 II klassi väärtusliku maastiku maa-ala. Tabelis 3.4 on esitatud Lääne-Nigula vallas paiknevad väärtuslikud maastikud koos kaitsetegevuste- ja kasutustingimustega. Joonisel 3.4 on esitatud väärtusliku maastiku maa-alad Lääne-Nigula vallas.

Tabel 3.4. Lääne-Nigula vallas paiknevad väärtuslikud maa-alad koos kaitsetegevuste- ja kasutustingimustega (väljavõte *Läänemaa maakonnaplaneeringu 2030+* planeeringulahendusest).

Jrk nr	Klass	Väärtuslikud kultuur- ja loodusmaastikud	Kaitsetegevused- ja kasutustingimused
1.	I	Neugrundi madalik	<ul style="list-style-type: none"> • Kaatri võimalike vaatekohtade tähistamine Osmussaare ja Nõva rannikul.
2.	I	Osmussaar	<ul style="list-style-type: none"> • sadama arendamine; • järjepidev niitmine ja karjatamine, et vältida saare võsastumist; • matkaradade korrastamine ja tähistamine.
3.	I	Lepajõe-Nõva-Peraküla-Dirhami	<ul style="list-style-type: none"> • Nõva ja Põõsaspea vahelisele kaunile rannamaastikule parema juurdepääsu tagamine Nõva vallast; • matkaradade ja ilusate vaatekohtade tähistamine.
4.	II	Ramsi-Einbi	<ul style="list-style-type: none"> • kohalike teede hooldamine ja rannikualale juurdepääsude tagamine läbi avalike teede; • perspektiivse Vormsi-Noarootsi püsiühendusega arvestamine; • uute elamualade kavandamisel rannakülade taastamise eelistamine; • parandmaastikena väärtuslike poollooduslike koosluste (loopealsete ja puisniitude) kinnikasvamise vältimine.
5.	II	Kadarpiku-Saunja-Saare	<ul style="list-style-type: none"> • ehitustegevuse vältimine rannaalal Saunja külast kuni Sutlepa mereni; • järjepidev rannaalade niitmine ja 44karjatamine, et vältida kinnikasvamist; • juurdepääsu parandamine Haapsalu Tagalahe rannaaladele ja sealsetele linnutornidele Oru valla Saunja küla kaudu.
6.	II	Palivere	<ul style="list-style-type: none"> • tervisespordikeskuse välja arendamine; • ehitustegevuse vältimine Taebla jõe kallastele; • pidev maastikuhooldamine Kuliste aasa ja tervisespordiradade (suusa-, ja orienteerumisrajad) väljaehitamiseks ja korrashoiuks
7.	II	Kuijõe-Keedika-Uugla-Taebla-Kirimäe-Võnnu-Ridala	<ul style="list-style-type: none"> • asustuse kavandamine ajalooliste külade piires või nende lähiümbruses; • hooldusega vaadete avamine teeäärsetele huviväärsetele objektidele ning teeäärte võsastumise ära hoidmine.
8.	II	Koluvere-Kullamaa	<ul style="list-style-type: none"> • äri- ja puhkemajanduse arendamine (Koluvere loss koos lossiaiaga);

			<ul style="list-style-type: none"> • teenuste kättesaadavuse suurendamine Kullamaal ja Koluveres, eelkõige saarte suunalise liiklustiheduse kasvuga.
--	--	--	---

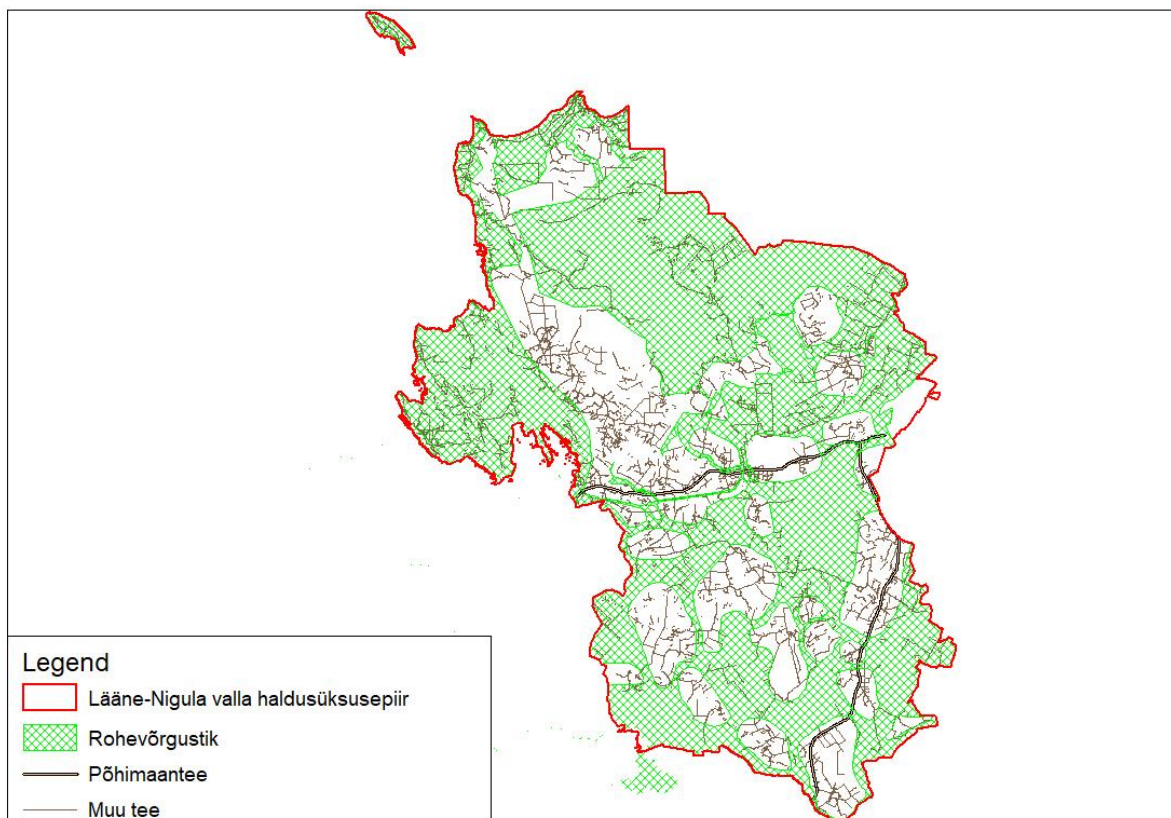


Joonis 3.4. Väärtusliku maastiku maa-alad Lääne-Nigula valla haldusterritooriumil (Alus: Maakonnaplaneering; Maa-amet, 2019).

3.2.4 Rohevõrgustikud

Kutsar jt (2018) kohaselt hõlmab rohevõrgustik nn rohelist (veeökosüsteemide iseloomustamisel ka sinist) ruumi ehk rohetaristut tervikuna – looduslikke ja poollooduslikke alasid, sh kaitsealasid, märgalasid, jõekoridore, metsi, parke jt haljasalasid, aga ka põllumajandusmaid ning merealadega piirnevaid alasid, mis reguleerivad vee, õhu ja ökosüsteemide kvaliteeti, ning muid toetavaid tehnilisi rajatisi. Tugialad ja koridorid moodustavad rohelse võrgustiku ühtseks tervikuks. Tugialad on ümbritseva keskkonna suhtes kõrgema väärtusega looduslad, millele valdavalt tugineb rohelse võrgustiku toimimine.

Üleriigilise planeeringu *Eesti 2030+* kohaselt on üheks rohelse võrgustiku tuumalaks Lääne-Eesti madalik, mis paikneb käesoleva KSH mõjupiirkonnas. Tuumalad koosnevad tugialadest ja neid siduvatest rohekoridoridest, moodustades suure võrgustiku ehk tuumala. Rahvusvahelise ja riikliku tähtsusega tugialad Lääne-Nigula vallas on Haapsalu laht Noarootsi poolsaarega (ning Vormsi saarega) ja Nõva piirkond. Maakondliku tähtsusega suuremad tugialad moodustuvad Nõva piirkonnast lõunas ja Noarootsi piirkonnast idas (Suursoo, Leidissoo), Paliverest lõuna suunas (Marimetsa raba). Rohevõrgustiku paiknemine on esitatud joonisel 3.5.



Joonis 3.5. Lääne-Nigula valla haldusterritooriumil paiknevad rohevõrgustikud (Alus: Maaamet, Planeeringute kaardirakendus 2019).

3.2.5 Kaitstavad loodusobjektid ja muud loodusväärtused

Lääne-Nigula valla haldusterritooriumile jääb 5 looduskaitseala ja 3 projekteeritavat looduskaitseala, 4 maastikukaitseala, 10 hoiuala, 1 rahvuspark ja 5 kaitsealust parki (vt tabel 3.5 ja joonis 3.6). Lisaks kaitse- ja hoiualadele jäävad Lääne-Nigula valla haldusterritooriumile ka mitmete kaitsealuste liikide elupaigad ja/või kasvukohad, püsielupaigad, kaitstavad looduse üksikobjektid ja vääriselupaigad. Täpsemalt käsitletakse kaitstavaid loodusobjekte ja vääriselupaiku KSH aruandes.

Tabel 3.5. Lääne-Nigula valla haldusterritooriumil paiknevad kaitse- ja hoiualad. (Keskkonnaregister, 2019)

Registrikood	Objekti nimetus	Tüüp	Pindala kokku, ha
PLO1000685	Aamse looduskaitseala	Projekteeritav looduskaitseala	117,2
KLO1000263	Leidisoo looduskaitseala	looduskaitseala	8221,4
PLO1001031	Leidisoo metsa looduskaitseala	Projekteeritav looduskaitseala	18,5
KLO1000215	Marimetsa looduskaitseala	looduskaitseala	5082,7
PLO1000854	Neugrundi looduskaitseala	Projekteeritav looduskaitseala	2152,3
KLO1000660	Nõva looduskaitseala	looduskaitseala	2390,1
KLO1000197	Silma looduskaitseala	looduskaitseala	6695,4
KLO1000674	Apollo meremadaliku looduskaitseala	looduskaitseala	5216,8
KLO1000124	Läänemaa Suursoo maastikukaitseala	maastikukaitseala	10304,3
KLO1000558	Osmussaare maastikukaitseala	maastikukaitseala	489,2
KLO1000262	Salajõe maastikukaitseala	maastikukaitseala	16,3

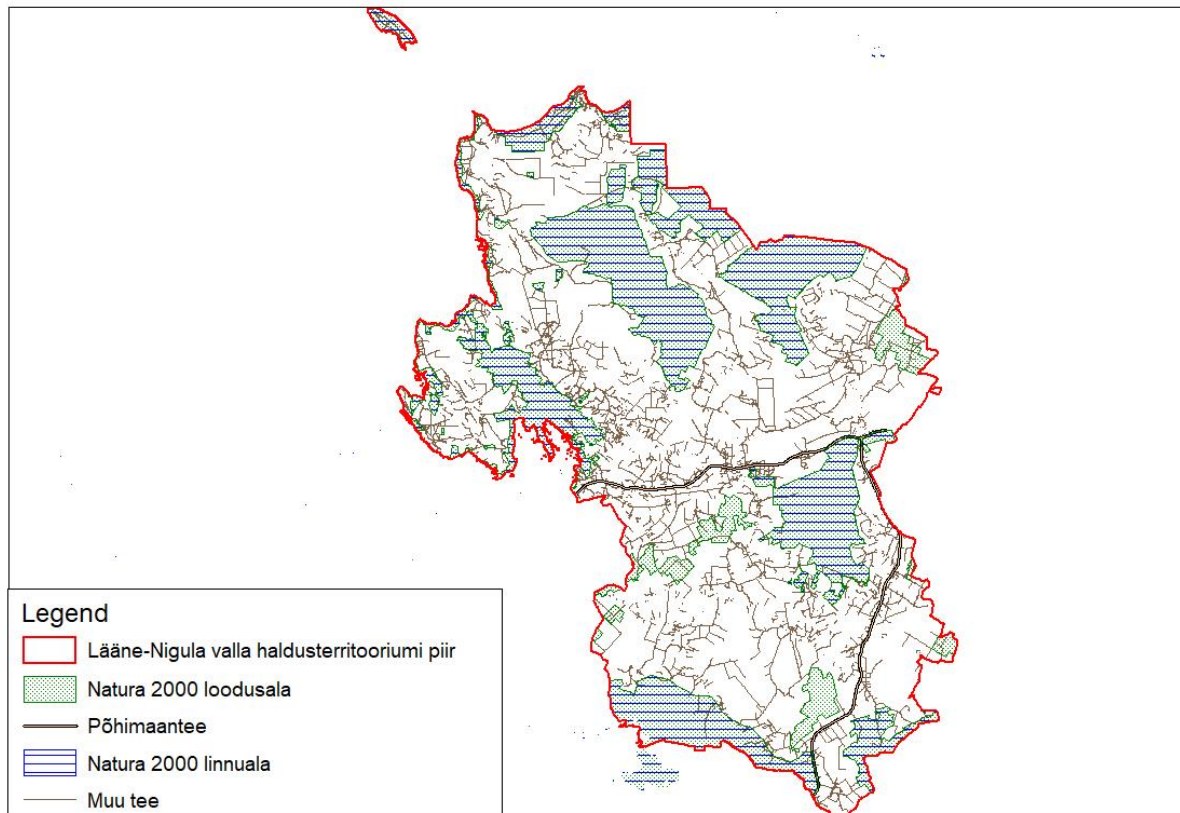
KLO1000142	Valgejärve maastikukaitseala	maastikukaitseala	723,3
KLO1200516	Ants Laikmaa kodupark	kaitsealune park	8,4
KLO1200518	Koluvere mõisa park	kaitsealune park	13,7
KLO1200519	Liivi mõisa park	kaitsealune park	4,2
KLO1200522	Palivere mõisa park	kaitsealune park	5,0
KLO1200523	Pürksi mõisa park	kaitsealune park	3,0
KLO1000300	Matsalu rahvuspark	rahvuspark	48860,3
KLO2000146	Ehmja-Turvalepa hoiuala	hoiuala	2126,4
KLO2000256	Karjatsimere hoiuala	hoiuala	87,5
KLO2000257	Käntu-Kastja hoiuala (Läänemaa)	hoiuala	2178,2
KLO2000149	Laiküla hoiuala	hoiuala	1091,2
KLO2000150	Luiste hoiuala (Lääne)	hoiuala	67,1
KLO2000151	Marimetsa-Õmma hoiuala (Läänemaa)	hoiuala	796,9
KLO2000152	Mustjärve raba hoiuala	hoiuala	303,7
KLO2000166	Nõva-Osmussaare hoiuala (Läänemaa)	hoiuala	22081,6
KLO2000154	Suursoo-Leidissoo hoiuala (Läänemaa)	hoiuala	1085,3
KLO2000241	Väinamere hoiuala (Läänemaa)	hoiuala	66311,7
KLO2000272	Österbi hoiuala	hoiuala	14,9

3.2.6 Natura 2000 alad

Natura 2000 on üleeuroopaline kaitstavate alade võrgustik, mis koosneb loodusladest ja linnualadest, mille eesmärgiks on tagada haruldaste või ohustatud lindude, loomade, taimede ja elupaikade ning kasvukohtade kaitse. Lisaks siseriiklikult kaitstavatele loodusobjektidele on Lääne-Nigula vallas ka rahvusvahelise kaitsealade võrgustiku Natura 2000 alasid. Lääne-Nigula valla haldusterritooriumile jäävad täielikult või osaliselt 5 Natura linnuala ning 11 Natura loodusala (vt tabel 3.6).

Tabel 3.6. Natura 2000 alad Lääne-Nigula haldusterritooriumil. (Alus: keskkonnaregister, 2019).

Registrikood	Rahvusvaheline kood	Objekti nimetus	Tüüp
RAH0000478	EE0040204	Ehmja-Turvalepa loodusala	Natura (loodusala)
RAH0000667	EE0040215	Einbi loodusala	Natura (loodusala)
RAH0000529	EE0040209	Käntu-Kastja loodusala	Natura (loodusala)
RAH0000474	EE0040211	Laiküla loodusala	Natura (loodusala)
RAH0000357	EE0040210	Luiste loodusala	Natura (loodusala)
RAH0000589	EE0040203	Marimetsa-Õmma loodusala	Natura (loodusala)
RAH0000479	EE0040212	Mustjärve raba loodusala	Natura (loodusala)
RAH0000480	EE0040201	Nõva-Osmussaare loodusala	Natura (loodusala)
RAH0000578	EE0040202	Suursoo-Leidissoo loodusala	Natura (loodusala)
RAH0000444	EE0010121	Valgejärve loodusala	Natura (loodusala)
RAH0000605	EE0040002	Väinamere loodusala	Natura (loodusala)
RAH0000099	EE0040209	Käntu-Kastja linnuala	Natura (linnuala), ühtlasi ka IBA ala
RAH0000113	EE0040203	Marimetsa-Õmma linnuala	Natura (linnuala), ühtlasi ka IBA ala
RAH0000100	EE0040201	Nõva-Osmussaare linnuala	Natura (linnuala), ühtlasi ka IBA ala
RAH0000124	EE0040202	Suursoo-Leidissoo linnuala	Natura (linnuala), ühtlasi ka IBA ala
RAH0000133	EE0040001	Väinamere linnuala	Natura (linnuala), ühtlasi ka IBA ala



Joonis 3.6. Lääne-Nigula valla Natura 2000 alad (Allikas: Eelis, 2019)

Alljärgnevalt on esitatud Lääne-Nigula valda jäävate loodusalade ja linnualade nimekiri koos nende kaitse-eesmärkidega (vastavalt Vabariigi Valitsuse korraldusele 05.08.2004 nr 615 „Euroopa Komisjonile esitatavate Natura 2000 võrgustiku alade nimekiri“):

- Ehmja-Turvalepa loodusala (EE0040204)

Kaitstavad elupaigatüübid on kadastikud (5130), kuivad niidud lubjarikkal mullal (*olulised orhideede kasvualad – 6210), sinihelmikakooslused (6410), niiskuslembesed kõrgrohusad (6430), aas-rebasesaba ja ürt-punanupuga niidud (6510), puisniidud (*6530), lubjarikkad madalsood lääne-mõõkrohuga (*7210), liigirikkad madalsood (7230), vanad loodusemetsad (*9010), vanad laialehised metsad (*9020), rohunditerikkad kuusikud (9050), puiskarjamaad (9070), soostuvad ja soo-lehtmetsad (*9080) ning siirdesoo- ja rabametsad (*91D0). Kaitstavad liigid, kelle elupaiku kaitstakse on saarmas (*Lutra lutra*), eesti soojumikas (*Saussurea alpina ssp. Esthonica*).

- Einbi loodusala (EE0040215)

Kaitstavad elupaigatüübid on vanad loodusemetsad (*9010) ning soostuvad ja soo-lehtmetsad (*9080).

- Käntu-Kastja loodusala (EE0040209)

Kaitstavad elupaigatüübid on jõed ja ojad (3260), liigirikkad niidud lubjavaesel mullal (*6270), niiskuslembesed kõrgrohusad (6430), lamminiidud (6450), aas-rebasesaba ja ürt-punanupuga niidud (6510), puisniidud (*6530), rabad (*7110), siirde- ja õõtsiksood (7140), nokkheinakooslused (7150), vanad loodusemetsad (*9010), puiskarjamaad (9070), soostuvad ja soo-lehtmetsad (*9080) ning siirdesoo- ja rabametsad (*91D0). Kaitstavad liigid, mille

elupaiku kaitstakse on saarmas (*Lutra lutra*), harilik võldas (*Cottus gobio*), jõesilm (*Lampetra fluviatilis*) ja paksukojaline jõekarp (*Unio crassus*).

- Laiküla loodusala (EE0040211)

Kaitstavad elupaigatüübid on niiskuslembedes kõrgrohustud (6430), puisniidud (*6530), siirde- ja õõtsiksood (7140), liigirikkad madalsood (7230), vanad laialehised metsad (*9020), rohunditerikkad kuusikud (9050), soostuvad ja soo-lehtmetsad (*9080) ning siirdesoo- ja rabametsad (*91D0). Kaitstavad liigid, mille isendite elupaiku kaitstakse, on saarmas (*Lutra lutra*) ja kaunis kuldking (*Cypripedium calceolus*).

- Luiste loodusala (EE0040210)

Kaitstavad elupaigatüübid on jõed ja ojad (3260), sinihelmikakooslused (6410), niiskuslembedes kõrgrohustud (6430), lamminiidud (6450), aas-rebasesaba ja ürt-punanupuga niidud (6510), puisniidud (*6530), rabad (*7110), siirde- ja õõtsiksood (7140), nokkheinakooslused (7150), liigirikkad madalsood (7230), vanad loodusemetsad (*9010), vanad laialehised metsad (*9020), rohunditerikkad kuusikud (9050), puiskarjamaad (9070), soostuvad ja soo-lehtmetsad (*9080) ning siirdesoo- ja rabametsad (*91D0).

- Marimetsa-Õmma loodusala (EE0040203)

Kaitstavad elupaigatüübid on huumustoitelised järved ja järvikud (3160), jõed ja ojad (3260), kuivad niidud lubjarikkal mullal (*olulised orhideede kasvualad - 6210), liigirikkad niidud lubjavaesel mullal (*6270), niiskuslembedes kõrgrohustud (6430), aas-rebasesaba ja ürt-punanupuga niidud (6510), puisniidud (*6530), rabad (*7110), rikutud, kuid taastumisvõimelised rabad (7120), siirde- ja õõtsiksood (7140), nokkheinakooslused (7150), allikad ja allikasood (7160), lubjarikkad madalsood lääne-mõõkrohuga (*7210), liigirikkad madalsood (7230), vanad loodusemetsad (*9010), vanad laialehised metsad (*9020), rohunditerikkad kuusikud (9050), okasmetsad oosidel ja moreenikuhjatistel (sürjametsad - 9060), puiskarjamaad (9070), soostuvad ja soo-lehtmetsad (*9080) ning siirdesoo- ja rabametsad (*91D0). Kaitstavad liigid, mille isendite elupaiku kaitstakse, on teelehe-mosaiikliblikas (*Euphydryas aurinia*), suur-mosaiikliblikas (*Hypodryas maturna*) ja eesti soojumikas (*Saussurea alpina ssp. esthonica*);

- Mustjärve raba loodusala (EE0040212)

Kaitstavad elupaigatüübid on huumustoitelised järved ja järvikud (3160), rabad (*7110), nokkheinakooslused (7150), vanad loodusemetsad (*9010), rohunditerikkad kuusikud (9050), okasmetsad oosidel ja moreenikuhjatistel (sürjametsad - 9060), soostuvad ja soo-lehtmetsad (*9080) ning siirdesoo- ja rabametsad (*91D0).

- Nõva-Osmussaare loodusala (EE0040201)

Kaitstavad elupaigatüübid on veealused liivamadalad (1110), liivased ja mudased pagurannad (1140), rannikulõukad (*1150), laiad madalad lahed (1160), karid (1170), esmased rannavallid (1210), püsitaimestuga kivirannad (1220), merele avatud pankrannad (1230), väikesaared ning laiud (1620), rannaniidud (*1630), püsitaimestuga liivarannad (1640), eelluited (2110), valged luited (liikuvad rannikuluitad - 2120), hallid luited (kinnistunud rannikuluitad - *2130), rusked luited kukemarjaga (*2140), metsastunud luitad (2180), luidetevahelised niisked nõod (2190), vähe- kuni kesktoitelised kalgiveelised järved (3140), jõed ja ojad (3260), kadastikud (5130), kuivad niidud lubjarikkal mullal (*olulised orhideede kasvualad - 6210), liigirikkad niidud lubjavaesel mullal (*6270), lood (alvarid - *6280), sinihelmikakooslused (6410), niiskuslembedes kõrgrohustud (6430), siirde- ja õõtsiksood (7140), lubjarikkad madalsood lääne-mõõkrohuga (*7210), liigirikkad madalsood (7230), vanad loodusemetsad (*9010), vanad

laialehised metsad (*9020), soostuvad ja soo-lehtmetsad (*9080), siirdesoo- ja rabametsad (*91D0) ning lammilodumetsad (*91E0). Kaitstavad liigid, mille isendite elupaiku kaitstakse, on saarmas (*Lutra lutra*), harilik võldas (*Cottus gobio*), jõesilm (*Lampetra fluviatilis*) ja nõmmnelk (*Dianthus arenarius subsp. Arenarius*);

- Suursoo-Leidissoo loodusala (EE0040202)

Kaitstavad elupaigatüübid on metsastunud luided (2180), luidetevahelised niisked nõod (2190), liiva-alade vähetoitelised järved (3110), looduslikult rohketoitelised järved (3150), huumustoitelised järved ja järvikud (3160), niiskuslembesed kõrgrohustud (6430), rabad (*7110), rikutud, kuid taastumisvõimelised rabad (7120), siirde- ja õõtsiksood (7140), nokkheinakooslused (7150), lubjarikkad madalsood lääne-mõõkrohuga (*7210), liigirikkad madalsood (7230), vanad loodushäired (*9010), rohunditerikkad kuusikud (9050), okasmetsad oosidel ja moreenikuhatistel (sürjametsad - 9060), soostuvad ja soo-lehtmetsad (*9080), siirdesoo- ja rabametsad (*91D0) ning lammi-lodumetsad (*91E0). Kaitstav liik, mille isendite elupaiku kaitstakse, on saarmas (*Lutra lutra*).

- Valgejärve loodusala (EE0010121)

Kaitstavad elupaigatüübid on vähe- kuni kesktoitelised kalgiveelised järved (3140), rabad (*7110), siirde- ja õõtsiksood (7140), nokkheinakooslused (7150), lubjarikkad madalsood lääne-mõõkrohuga (*7210), nõrglubja-allikad (*7220), liigirikkad madalsood (7230), vanad loodushäired (*9010), rohunditerikkad kuusikud (9050), soostuvad ja soo-lehtmetsad (*9080) ning siirdesoo- ja rabametsad (*91D0).

- Väinamere loodusala (EE0040002)

Kaitstavad elupaigatüübid on veealused liivamadalaad (1110), jõgede lehtersuudmed (1130), liivased ja mudased pagurannad (1140), rannikulõukad (*1150), laiad madalaad lähed (1160), karid (1170), esmased rannavallid (1210), püsitaimestuga kivirannad (1220), merele avatud pankrannad (1230), soolakulised muda- ja liivarannad (1310), väikesaared ning laiud (1620), rannaniidud (*1630), püsitaimestuga liivarannad (1640), jõed ja ojad (3260), kuivad nõmmed (4030), kadastikud (5130), kuivad niidud lubjarikkal mullal (*olulised orhideede kasvualad - 6210), liigirikkad niidud lubjavaesel mullal (*6270), lood (alvarid - *6280), sinihelmikakooslused (6410), niiskuslembesed kõrgrohustud (6430), lamminiidud (6450), aas-rebasesaba ja ürt-punanupuga niidud (6510), puisniidud (*6530), rabad (*7110), allikad ja allikasood (7160), lubjarikkad madalsood lääne-mõõkrohuga (*7210), nõrglubja-allikad (*7220), liigirikkad madalsood (7230), lubjakivipaljandid (8210), vanad loodushäired (*9010), vanad laialehised metsad (*9020), rohunditerikkad kuusikud (9050), puiskarjamaad (9070), soostuvad ja soo-lehtmetsad (*9080), rusukallete ja jäärakute metsad (pangametsad - *9180), siirdesoo- ja rabametsad (*91D0) ning lammi-lodumetsad (*91E0). Kaitstavad liigid, mille isendite elupaiku kaitstakse, on hallhüljes (*Halichoerus grypus*), saarmas (*Lutra lutra*), tiigilendlane (*Myotis dasycneme*), viigerhüljes (*Phoca hispida bottnica*), harilik hink (*Cobitis taenia*), harilik võldas (*Cottus gobio*), jõesilm (*Lampetra fluviatilis*), harilik vingerjas (*Misgurnus fossilis*), emaputk (*Angelica palustris*), kaunis kuldking (*Cypripedium calceolus*), nõmmnelk (*Dianthus arenarius subsp. arenarius*), roheline kaksikhammas (*Dicranum viride*), kõnt-tanukas (*Encalypta mutica*), soohiilakas (*Liparis loeselii*), madal unilook (*Sisymbrium supinum*), püst-linalehik (*Thesium ebracteatum*), jäik keerdsammal (*Tortella rigens*), teehe-mosaiikliblikas (*Euphydryas aurinia*), suur-mosaiikliblikas (*Hypodryas maturna*), paksukojaline jõekarp (*Unio crassus*), vasakkeermene pisitigu (*Vertigo angustior*), väike pisitigu (*Vertigo genesii*) ja luha-pisitigu (*Vertigo geyeri*).

- Käntu-Kastja linnuala (EE0040209)

Liigid, mille isendite elupaiku kaitstakse, on suur-konnakotkas (*Aquila clanga*) ja rohunepp (*Gallinago media*).

- Marimetsa-Õmma linnuala (EE0040203)

Liigid, mille isendite elupaiku kaitstakse, on kaljukotkas (*Aquila chrysaetos*), sooräts (*Asio flammeus*), must-toonekurg (*Ciconia nigra*), mustsaba-vigle (*Limosa limosa*), väikekoovitaja (*Numenius phaeopus*), rüüt (*Pluvialis apricaria*), mudatilder (*Tringa glareola*), punajalg-tilder (*Tringa totanus*) ja kiivitaja (*Vanellus vanellus*).

- Nõva-Osmussaare linnuala (EE0040201)

Liigid, mille isendite elupaiku kaitstakse, on nõmmekiur (*Anthus campestris*), merivart (*Aythya marila*), laanepüü (*Bonasa bonasia*), mustlagle (*Branta bernicla*), kassikakk (*Bubo bubo*), sõtkas (*Bucephala clangula*), öösorr (*Caprimulgus europaeus*), must-toonekurg (*Ciconia nigra*), soo-loorkull (*Circus pygargus*), aul (*Clangula hyemalis*), merikotkas (*Haliaeetus albicilla*), nõmmelooke (*Lullula arborea*), tõmmuvaeras (*Melanitta fusca*), mustvaeras (*Melanitta nigra*), jääkoskel (*Mergus merganser*), rohukoskel (*Mergus serrator*) ja hahk (*Somateria mollissima*).

- Suursoo-Leidisoo linnuala (EE0040202)

Liigid, mille isendite elupaiku kaitstakse, on kaljukotkas (*Aquila chrysaetos*), must-toonekurg (*Ciconia nigra*), soo-loorkull (*Circus pygargus*), väikepistrik (*Falco columbarius*), sookurg (*Grus grus*), punaselg-õgija (*Lanius collurio*), teder (*Tetrao tetrix*), väikekoovitaja (*Numenius phaeopus*) ja rabapüü (*Lagopus lagopus*).

- Väinamere linnuala (EE0040001)

Liigid, mille isendite elupaiku kaitstakse, on soopart e pahlsaba-part (*Anas acuta*), luitsnökk-part (*Anas clypeata*), piilpart (*Anas crecca*), viupart (*Anas penelope*), sinikael-part (*Anas platyrhynchos*), rägapart (*Anas querquedula*), rääkspart (*Anas strepera*), suur-laukhani (*Anser albifrons*), hallhani e roohani (*Anser anser*), väike-laukhani (*Anser erythropus*), rabahani (*Anser fabalis*), hallhaigur (*Ardea cinerea*), kivrullija (*Arenaria interpres*), sooräts (*Asio flammeus*), punapea-vart (*Aythya ferina*), tuttvart (*Aythya fuligula*), merivart (*Aythya marila*), hüüp (*Botaurus stellaris*), mustlagle (*Branta bernicla*), valgepõsk-lagle (*Branta leucopsis*), kassikakk (*Bubo bubo*), sõtkas (*Bucephala clangula*), niidurisle e rüdi e niidurüdi (*Calidris alpina schinzii*), suurrüdi e rüdi e suurrisla (*Calidris canutus*), väiketüll (*Charadrius dubius*), liivatüll (*Charadrius hiaticula*), mustviires (*Chlidonias niger*), valge-toonekurg (*Ciconia ciconia*), roo-loorkull (*Circus aeruginosus*), välja-loorkull (*Circus cyaneus*), aul (*Clangula hyemalis*), rukkirääk (*Crex crex*), väikeluik (*Cygnus columbianus bewickii*), laululuik (*Cygnus cygnus*), kümnokk-luik (*Cygnus olor*), valgeselg-kirjurähn (*Dendrocopos leucotos*), põldtsiitsitaja (*Emberiza hortulana*), lauk (*Fulica atra*), rohunepp (*Gallinago media*), värbkakk (*Glaucidium passerinum*), sookurg (*Grus grus*), merikotkas (*Haliaeetus albicilla*), punaselg-õgija (*Lanius collurio*), kalakajakas (*Larus canus*), tõmmukajakas (*Larus fuscus*), naerukajakas (*Larus ridibundus*), plütt (*Limicola falcinellus*), vöötsaba-vigle (*Limosa lapponica*), mustsaba-vigle (*Limosa limosa*), tõmmuvaeras (*Melanitta fusca*), mustvaeras (*Melanitta nigra*), väikekoskel (*Mergus albellus*), jääkoskel (*Mergus merganser*), rohukoskel (*Mergus serrator*), suurkoovitaja (*Numenius arquata*), kormoran e karbas (*Phalacrocorax carbo*), tutkas (*Philomachus pugnax*), hallpea-rähn e hallrähn (*Picus canus*), plüü (*Pluvialis squatarola*), tuttpütt (*Podiceps cristatus*), väikehuik (*Porzana parva*), täpikhuik (*Porzana porzana*), naaskelnokk (*Recurvirostra avosetta*), hahk (*Somateria mollissima*), väiketiir (*Sterna albifrons*), räusktiir e räusk (*Sterna caspia*), jõgitiir (*Sterna hirundo*), randtiir (*Sterna*

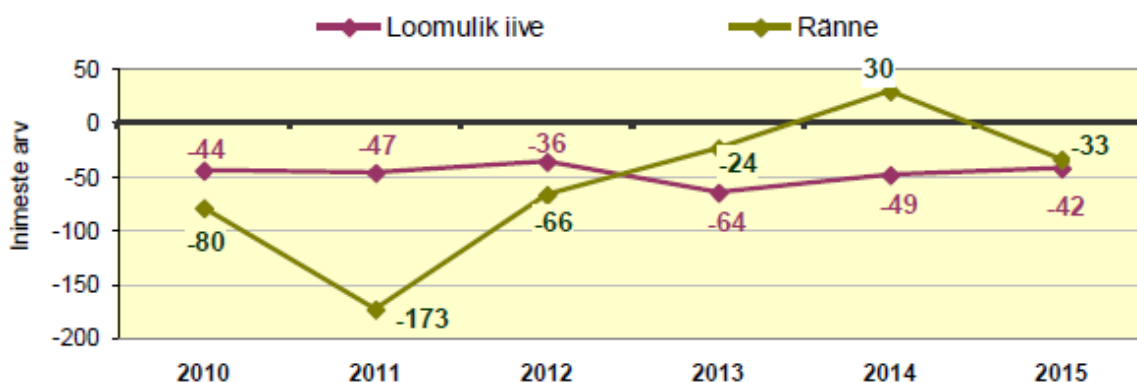
paradisaea), tutt-tiir (*Sterna sandvicensis*), vööt-pöösaliind (*Sylvia nisoria*), teder (*Tetrao tetrix*), tumetilder (*Tringa erythropus*), mudatilder (*Tringa glareola*), heletilder (*Tringa nebularia*), punajalg-tilder (*Tringa totanus*) ja kiivitaja (*Vanellus vanellus*).

3.3 Sotsiaal-majanduslik keskkond

3.3.1 Rahvastik ja asustus

Lääne-Nigula valla rahvaarv oli 01.jaanuari 2019. aasta seisuga 7195, maakonna elanike arv kokku ligi 21 000 elanikku (Statistikaamet, 2019). Lääne-Nigula arengukava 2018-2026 kohaselt on omavalitsuses viimastel aastatel läbivaks probleemiks ja väljakutseks elanike arvu järjekindel vähenemine ning rahvastiku vananemine, mida ilmestab viimase 8 aasta jätkuv elanike arvu langus. Rahvastikuregistri andmetel on elanikkond vähenenud perioodil 2010-2017 viies kohalikus omavalitsuses kokku 822 inimese võrra ehk 10,2% (keskmise vähenemine aastas 1,5%) (*Lääne-Nigula valla arengukava 2018-2026*).

Elanike loomulik iive oli perioodil 2010-2015 kõikides osavaldades negatiivne. Keskmiselt sündis ajaperioodil 2010-2015 viies omavalitsusüksuses (osavallas) kokku igal aastal 61 ja suri 108 inimest. Rände osas on vaadeldaval ajavahemikul viies omavalitsuses väljaränne pidevalt vähenenud (joonis 3.7). 2014. aastal oli omavalitsuste summaarne rändesaldo positiivne: viies omavalitsuses kokku oli sisse- ja väljaränne 222 ja väljaränne 192 inimest (saldo +30). 2015. aastal oli omavalitsuste summaarne rändesaldo siiski taas negatiivne (-33 inimest). Arengukavas analüüsiti ka rahvastiku vähenemise põhjuseid piirkonnas aastatel 2010-2015. Analüüsi tulemusena toodi välja, et loomuliku iibe ja rändesaldo näitajate alusel saab väita, et kui 2010-2012 oli rahvastiku vähenemise peamiseks põhjuseks väljaränne, siis alates 2013. aastast on rändesaldo vähenenud ja rahvastiku vähenemist on enam mõjutanud negatiivne loomulik iive (*Lääne-Nigula valla arengukava 2018-2026*).



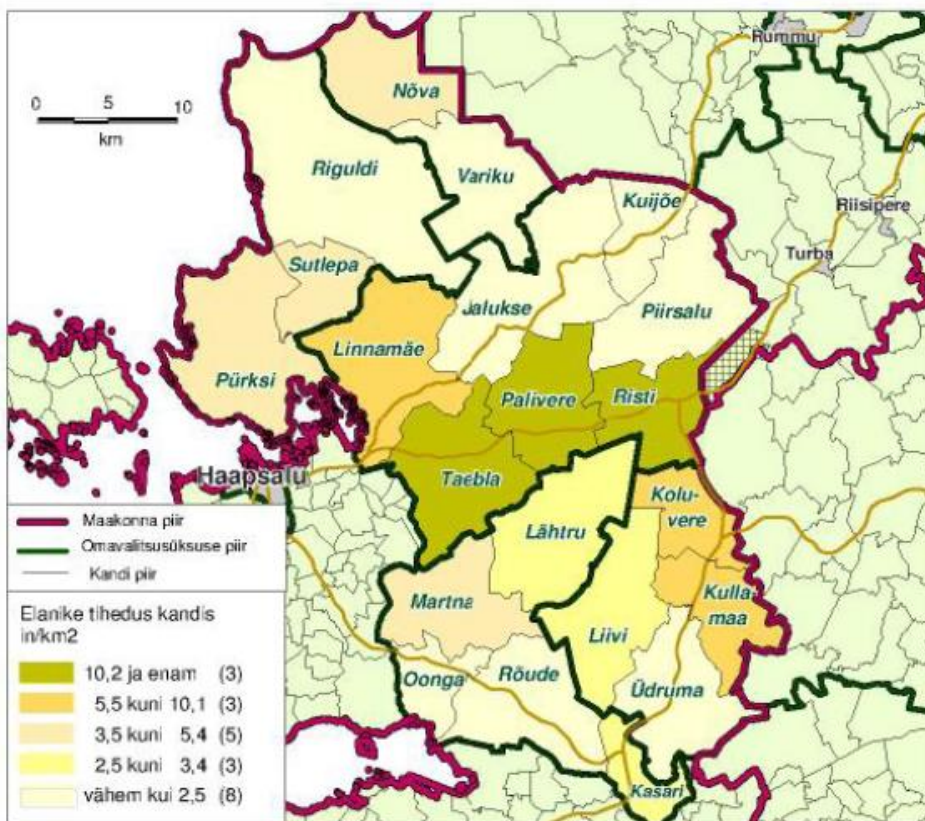
Joonis 3.7. Rändesaldo ja loomulik iive, viie omavalitsuse summeeritud näitajad 2010-2015. Väljavõte *Lääne-Nigula valla arengukavast 2018-2026*.

Kehtestatud teemaplaneeringus *Lääne maakonna sotsiaalne infrastruktuur 2008-2015* olid varasemad viis omavalitsust jagatud 22 kandidiks (vt tabel 3.6), mida kasutatakse Lääne-Nigula valla arendamisel ka tänasel ajahetkel.

Tabel 3.6. Lääne-Nigula valla jagunemine kantideks (Alus: Lääne maakonna sotsiaalne infrastruktuur 2008-2015)

Piirkond	Kandi nimi	Kandi tüüp
Kullamaa osavald	Koluvere kant	Maaline kant
	Kullamaa kant	Maaline keskuskant
	Liivi kant	Ääremaaline kant
	Üdruma kant	Ääremaaline kant
Lääne-Nigula	Jalukse kant	Ääremaaline kant
	Kuijõe kant	Ääremaaline kant
	Linnamäe kant	Linnalähedane keskuskant
	Palivere kant	Maaline keskuskant
	Piirsalu kant	Maaline kant
	Risti kant	Maaline keskuskant
	Taebla kant	Linnalähedane keskuskant
Martna osavald	Kasari kant	Ääremaaline kant
	Lähtru kant	Maaline kant
	Martna kant	Maaline kant
	Oonga kant	Ääremaaline kant
	Rõude kant	Maaline kant
Noarootsi osavald	Osmussaare kant	Ääremaaline kant
	Pürksi kant	Maaline keskuskant
	Riguldi kant	Maaline kant
	Sutlepa kant	Maaline kant
Nõva osavald	Nõva kant	Maaline keskuskant
	Variku kant	Ääremaaline kant

Eesti keskmine rahvastiku tihedus on 30,3 in/km², Läänemaa keskmine rahvastiku tihedus moodustab aga sellest ca kolmandiku – 10,2 in/km². Sarnaselt Läänemaa madala keskmise rahvastiku tihedusega, on tihedus väike ka Lääne-Nigula valla kantides, kus 50% kantides elab vähem kui 200 inimest. Vaid kolmes piirkonna kantis (Taebla, Palivere, Risti) on rahvastiku tihedus suurem kui Läänemaal keskmiselt (vt joonis 3.8).



Joonis 3.8. Lääne-Nigula vallaandid ning rahvastiku jagunemine, 2017 aasta andmetel (*Lääne-Nigula valla arengukava 2018-2026*).

3.3.2 Sotsiaalne taristu

Sotsiaalse taristu alla kuuluvad valitsus- ja ametiasutused, haridus-, tervishoiu- ja sotsiaalhoolekande asutused, esmatarbekaupade müük, panga- ja postiteenused, internetiühendus, seltsi- ja kultuuritegevus, kultuuri- ja spordiasutused. Lisaks ka puhke- ja virgestusalad ning rohealad kui igapäevaseid ökosüsteemi teenuseid osutav osa rohevõrgustikust.

Omavalitsuse haldusüksuses paikneb 9 kooli, neist 7 on võimalik omandada põhiharidust, ühes lisaks gümnaasiumi haridust ning ühes üksuses vaid gümnaasiumiharidust. Lisaks paikneb omavalitsuses 8 lasteaeda, neist 6 on iseseisvad asutused, kahes lasteaias tegutsevad ühendatud lasteaed-põhikool (vt tabel 3.7).

Tabel 3.7. Lääne-Nigula vallas paiknevad haridusasutused (Allikas: Lääne-Nigula valla koduleht, 2019)

Haridusasutus	Tüüp
Kullamaa lasteaed	Lasteaed
Linnamäe lasteaed	Lasteaed
Martna lasteaed	Lasteaed
Noarootsi kool	Lasteaed-põhikool
Nõva kool	Lasteaed-põhikool
Palivere lasteaed	Lasteaed
Risti lasteaed	Lasteaed
Taebla lasteaed	Lasteaed

Noarootsi Gümnaasium	Ainult gümnaasium
Oru kool	Põhikool
Taebla kool	Põhikool
Risti põhikool	Põhikool
Palivere põhikool	Põhikool
Martna põhikool	Põhikool
Kullamaa keskkool	Keskkool

Lääne-Nigula vallas paikneb kokku 4 perearsti, kes pakuvad perearsti teenuseid erinevates asustustsustes. Vallas paikneb 2 hambaarstikeskust ja 2 apteeki. Lähim haigla paikneb Haapsalus.

Omavalitsuses paikneb ka 3 hoolekandetasustust – Koluvere hooldekodu, Risti Hooldekodu (Risti alevik) ning Oru hooldekodu (Linnamäe küla).

Omavalitsusüksus osutab või korraldab ka mitmeid sotsiaalteenuseid, nt osutab vald koduteenust, mille eesmärgiks on inimeste abistamine igapäevastes kodustes toimingutes, mida tervises seisundist või tegevusvõimest tulenevalt ei suudeta kõrvalise abita teha, kuid mis on vajalikud kodus elamiseks; isikliku abistaja teenust, tugiisikuteenust, sotsiaaltransporditeenust, eluasemeteenust, üldhooldusteenust. Vajadusel korraldab vald häirenuputeenuse (tegemist on sotsiaalteenusega, mille osutamisel aidatakse kaasa isiku turvalisuse tagamisele tema harjumuspärase keskkonnas, isiku eluruumi paigaldatakse kahepoolset side võimaldav hädaabisüsteem), lapsehoiuteenuse, võlanõustamisteenuse, asendushooldusteenuse, järelhooldusteenuse.

Omavalitsuses paikneb piirkonniti kokku 11 raamatukogu:

- Lääne-Nigula valla raamatukogu Taeblas
- Risti haruraamatukogu
- Palivere haruraamatukogu
- Oru haruraamatukogu
- Nõva haruraamatukogu
- Kullamaa raamatukogu;
- Liivi raamatukogu;
- Martna raamatukogu
- Rõude haruraamatukogu
- Noarootsi raamatukogu
- Sutlepa haruraamatukogu
-

Lääne-Nigula vallas tegutsevad mitmed muuseumid –Ants Laikmaa muuseum Kadarpiku külas, Liiva talumuuseum Piirsalu külas, Kullamaa kihelkonnamuuseum Kullamaa külas, Põlluotsa talumuuseum Perakülas, Lyckholmi muuseum Saare/Lyckholmi külas.

Kultuurimajad töötavad Kullamaal ja Pürksis. Lisaks toimuvad suuremad kultuurisündmused ja huvitegevuslikud harrastused Kullamaa osavallas Koluvere külamajas, Üdruma külamajas, Kullametsa külamajas, Goldenbeckis, Kullamaa käsitöömajas, Liivi seltsimajas, Martna osavallas Rõude külamajas, Risti piirkonnas Piirsalu rahvamajas ja Risti multifunktsionaalses keskuses, Taebla piirkonnas Võntküla külamajas ja Taebla kultuuri- ja spordikompeksis, Oru piirkonnas Linnamäe tegevus-ja teenuskeskuses, Noarootsi osavallas Sutlepa vabaaja keskuses ning Nõva osavallas Variku külamajas ja Nõva koolimajas. Suveperioodil tegeleb professionaalse teatrikunstiga Martna osavallas asuv Saueaugu teatritalu.

Spordi- ja liikumisharrastuseks on piirkonniti erinevaid spordi- ja liikumisharrastuse rajatisi, neist kõige mitmekesisemaid võimalusi pakub Palivere turismi- ja tervisespordikeskus. Koolide juures olevad spordihooned on harrastajatele avatud ka koolivälisel ajal.

3.3.3 Tehniline taristu

Lääne-Nigula valla arengukavas 2018-2026 on välja toodud haldusreformi järgselt liidetud omavalitsuste ühinemise taristut puudutavad kaks eesmärki, mis on sätestatud ühinemislepingus:

- Terviklik ja loogiliselt hästi toimiv, erinevate piirkondlike keskuste tasakaalustatud arengul põhinev, sotsiaalselt, majanduslikult ja territoriaalselt sidus omavalitsusüksus, mis võtab arvesse ajaloolist asustust, inimeste igapäevaliikumisi ja pikaajalisi kultuuritraditsioone;
- Kõigile elanikele kvaliteetsete ja mitmekesiste avalike teenuste osutamine lähtuvalt nende õigustatud vajadustest ja võimalikult kodulähedal.

Arengukavas on esitatud, et omavalitsust arendatakse 8 keskuse põhiselt, lähtudes seejuures keskuste arengueeldustest. Kaheksaks omavalitsuse keskuseks on:

- 1) Kullamaa küla – keskuseks Kullamaa, Koluvere, Liivi ja Üdruma kandile;
- 2) Martna küla – keskuseks Martna, Lähtru, Rõude, Kasari, Oonga kandile;
- 3) Pürksi küla – keskuseks Pürksi, Riguldi, Osmussaar ja Sutlepa kandile;
- 4) Nõva küla – keskuseks Nõva ja Variku kandile;
- 5) Linnamäe küla – keskuseks Oru ja Jalukse kandile;
- 6) Palivere alevik – keskuseks Palivere kandile;
- 7) Risti alevik – keskuseks Risti, Piirsalu, Kuijõe kandile;
- 8) Taebla alevik – keskuseks Taebla kandile.

Igal piirkonnal on välja kujunenud põhilised tegevusharud ja identiteet ning väljakutsed, millest arengul lähtuda tuleb. Lääne-Nigula valla arengukava ptk 3 on esitatud iga piirkonna väljakutsed, kuid kõigi ühisnäitajaks on „teede olukord hajaasustusaladel“, lisaks vastavalt piirkondadele – Taebla, Risti, Palivere piirkonnas Riisipere-Haapsalu raudtee väljaehitamine, mis loob elanikele paremad liiklemisvõimalused maakonnakeskustesse; Nõva piirkonnas sadama rekonstrueerimine; Noarootsi piirkonnas Hara, Osmussaare ja Österby sadamate arendamine, ligipääsu tagamine merele. Lisaks eelpool esitatud väljakutsetele on valla sooviks arendada kergliiklusteede võrgustikku ning arendada olemasolevat ühistransporti, kuna teatud piirkondades ühistransport puudub või on halb.

Lääne-Nigula vallas osutavad veeteenust kolm ettevõtjat, kes tegutsevad järgmistes piirkondades (Lääne-Nigula valla koduleht, ühisveevärgi- ja kanalisatsiooni arengukavad 2019):

- 1) Haapsalu Veevärk AS – Taebla, Palivere, Risti, Linnamäe alevik, Piirsalu, Nõva, Variku, Rannaküla, Pürksi / Birkas ja Sutlepa / Sutlep külad;
- 2) Mellson Grupp OÜ – Dirhami / Derhamni küla;
- 3) Matsalu Veevärk AS – Kullamaa küla, Liivi küla, Üdruma küla, Koluvere küla, Martna küla, Rõude küla .

Omavalitsuses olemasolev vee- ja kanalisatsioonisüsteem vajab uuenduskuuri, kuna:

- Veevarustusseadmete ja reoveepuhastite puudumine ja olemasolevate kaevude halb joogivee kvaliteet hajaasustusaladel;

- Ühisveevärgi- ja kanalisatsioonisüsteemi (sh pumplad, reoveepuhastid) puudumine või kehv seisukord mõnes piirkonnas. (*Lääne-Nigula valla arengukava 2018-2026*)

Kaugküttepiirkonnad Lääne-Nigula vallas on Palivere alevik, Taebla alevik, Pälli küla Jõe tänava piirkond, Linnamäe küla, Pürksi küla ja Martna küla.

Elektrienergiat tarnib Lääne-Nigula vallas Imatra Elekter AS ja Elektrilevi OÜ. Läbi Lääne-Nigula valla on kavandatud uue Harku- Lihula-Sindi 330/110 kV elektriliini rajamine.

Mitme Lääne-Nigula vallas asuva tootmisala spetsiifiliseks probleemiks on nõrk andmesideühendus (nt Palivere tootmisala, AS Rannarootsi Lihatööstus jmt). Palivere tootmisalal ja Kirimäe tootmisalal on probleemiks ka elektrivõimsuse nappus, hetkel puudub võrguettevõtjal selle tõstmiseks vajalik investeerimisvõimekus ning lahendus eeldaks riiklikke investeeringuid (*Lääne maakonna arengustrateegia 2035+*, 2019).

Olemasolevad tuulepargid asuvad Aulepa /Dirslätt külas (Eesti Energia AS; 16 tuulikut, 48MW) ja Vanaküla / Gambyni külas (Nelja Energia AS, 3 tuulikut, 9MW).

3.3.4 Ettevõtluskeskkond

Mitmekesise looduse, rikkaliku kultuuri- ja ajalooväärtuste valiku tõttu on vald rikas huvi- ja vaatamisväärsuste poolest (kirikud, rabad, muuseumid jne). Turismi ja suvituspiirkonnana on tuntud enam valla põhjaosa, aga ka Martna ja Kullamaa osavallad, viimased on lisaks kujunenud olulisteks põllumajanduspiirkondadeks.

Omavalitsuse suuremad ettevõtlus- ja tootmisalad asuvad Risti, Taebla ja Palivere alevikus, ettevõtlus ja tootmisalad on Risti alevikus, Linnamäel, Nigula, Kullamaa, Kirimäe, Niibi, Variku, Dirhami / Derhamnikülade kompaktse hoonestusega aladel.

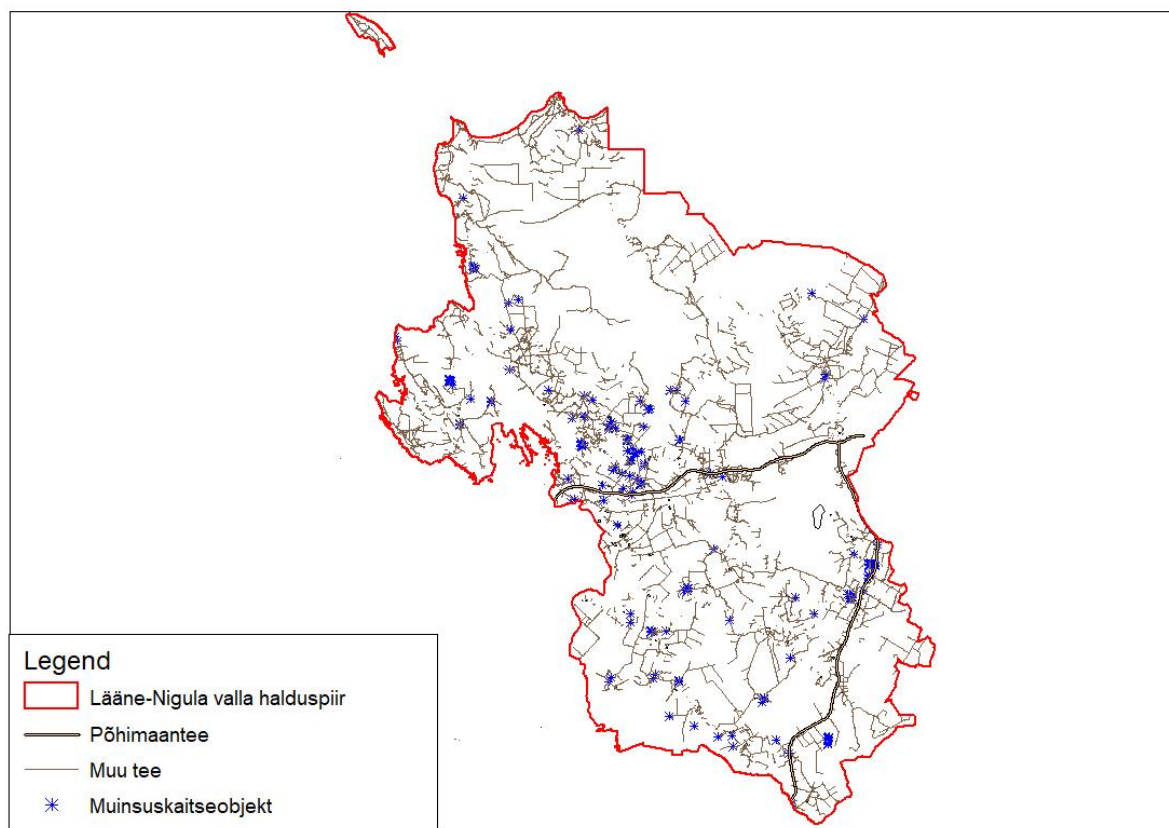
Lääne-Nigula vald on logistiliselt hea asukohaga, olles ühenduses oluliste riigimaanteedega – Haapsalu-Laiküla (tee nr 31), Risti-Virtsu-Kuivastu-Kuressaare (tee nr 10) maanteedega ja Keila-Haapsalu (tee nr 17). Küll on aga arengukavas välja toodud, et ettevõtlusalade infrastruktuur on amortiseerunud või puudulik.

Lääne-Nigula valla arengukavas 2018-2026 on esitatud, et peamiseks väljakutseteks ettevõtlusvaldkonnas on elanike arvu vähenemine, vananemine ning väljaränne, millega kaasneb tööjõupuudus. Samuti on oluliseks väljakutseks elanike madal ettevõtlusaktiivsus. Eelnevast lähtudes on oluline, et saavutatakse elanike arvu stabiliseerumine ning positiivse stsenaariumi korral ka elanike arvu kasv ning luuakse soodsad tingimused ettevõtluskeskkonna arenguks.

3.3.5 Ajaloolis-kultuuriline keskkond, sh kultuuriväärtused

Olulise osa kultuuripärandist moodustavad traditsiooniline elulaad ja seda võimaldav inimtekkeline keskkond, mille säilitamise eesmärgil on määratletud ka piirkonna väärtuslikud maastikud (vt ptk 3.2.3). Merelisest asukohast tingituna on oluliseks piirkonnaks Lääne-Nigula vallas rannikuala (sh rannarootsiala ja kultuur).

Kultuurimälestiste registri (2019) andmetel paikneb Lääne-Nigula valla haldusterritooriumil kokku 29 ajaloomälestist, 161 arheoloogiamälestist, 86 ehitismälestist ja 198 kunstimälestist (vt joonis 3.9). Lisaks paiknevad valla haldusterritooriumil hulgaliselt pärandkultuuriobjekte.



Joonis 3.9. Muinsuskaitseobjektid Lääne-Nigula vallas (Alus: Maa-amet, 2019; EELIS, 2019).

4. Strateegilise planeerimisdokumendi seos strateegiliste planeerimisdokumentidega

Üleriigiline planeering Eesti 2030+

Üleriigilise planeeringu, ehk Eesti 2030+ eesmärgiks on Eesti ruumilise arengu suunamine kõige üldisemates küsimustes. Üleriigiline planeering annab üldiseid põhimõtteid maakonnaplaneeringute ja omavalitsuste üldplaneeringute koostamiseks.

Eesti 2030+ täpsustab ja arendab edasi varasemas üleriigilises planeeringus võetud ruumilise arengu suundi. Planeering kajastab erinevaid teemasid, näiteks territoriaalseid ja ka merealasid ning käsitleb nii linnade kui maapiirkondade arengut. Tähtsaim arengueesmärk on tagada head elamisvõimalused igas Eesti paigas, nagu näiteks kvaliteetne elukeskkond ning hea taristustsüsteem. Asustusstruktuuri arendamisel on peamisteks eesmärkideks tagada parem töökohtade, hariduse ja erinevate teenuste kättesaadavus ning seda saab parandada toimepiirkondade sisese ja omavahelise sidustamise kaudu.

Maa kohtade planeerimisel tuleb meeles pidada, et sealne elanikkond tegeleb enamasti põllu- ja metsamajandusega. Lisandväärtusena on juurde tekkinud teist tüüpi töökohti, nagu majutus-, toitlustus- ja turismiteenused, kaugtöö, erinevad ökotallid; aina rohkem töötajaid osaleb igapäevases tööalases pendelrändes linna ja maa vahel. Kuna maal elavad inimesed on üha enam linnastunud, siis tuleb maapiirkondade planeerimisel arvestama uut tüüpi kogukondadega. Püsimisvõime hoidmiseks peab kõigis maakohtades olema aastaringselt sõidukõlblik avalik teedevõrk, võimalus liituda mõistliku hinna eest elektrivõrguga, kiire andmesidevõrguga ja saada puhast joogivett. Inimene peab saama lähikonnast otstarbekal viisil esmatähtsaid teenuseid ning pääseda ühissõidukiga iga päev maakonnakeskusesse (Üleriigiline planeering Eesti 2030+).

Lääne maakonnaplaneering 2030+

Lääne maakonna ruumilise arengu põhimõtted ja suundumused on välja töötatud tuginedes üleriigilisele planeeringule „Eesti 2030+”, mis on maakonna tasandil ruumilise arengu planeerimisel peamiseks suunda andvaks alusdokumendiks, ning lisaks riiklikele suunistele ja juhenditele. Maakonna ruumilise arengu põhimõtete määratlemisel on sisendiks võetud *Lääne maakonna arengustrateegia 2020+*. Maakonna eripäraga arvestamine võimaldab luua terviklikuma ja erinevaid valdkondi ühendava pikaajalise ruumilise lahenduse.

Lääne maakonna ruumilise arengu visioon annab ülevaate olukorrast, mida maakonnaplaneeringuga saavutada soovitakse.

Visioon: Lääne maakond on mitmekesise loodusega ning omanäolise kultuuripärandiga meeldiv ja jätkusuutlik elukeskkond, kus hinnatakse inimese ja looduse vahelist tasakaalu. Majandusliku heaolu ja konkurentsivõime aluseks on motiveeritud ja ettevõtlikud inimesed ning majandustegevust toetav innovatiivne kohalikel ressurssidel baseeruv ettevõtluskeskkond. Lääne maakond on kaasaegse jätkusuutliku infrastruktuuriga kiirete maismaa ja mereühendustega maakond. Igale läänemaa elanikule on kättesaadavad tema vajadustest lähtuvad teenused ja eneseteostust pakkuvad töökohad. Väärtustatakse omanäolise kultuuripärandi ja traditsioonide säilimist, looduslikku mitmekesisust ja avatust merele (*Lääne maakonnaplaneering 2020+*).

Arengu edendamiseks soodustab Lääne maakonnaplaneering järgmist:

- määrab maakonna keskustevõrgu ja annab aluse selle tugevdamiseks;
- rõhutab vajadust tagada hajaasustuses elamisväärne elukeskkond läbi teenuste paindlike lahenduste ja liikuvusvõimaluste tagamise;
- leevendab oluliselt suuniseid detailplaneeringu koostamise kohustuse osas (varasemalt kehtestatud maakonnaplaneeringu teemaplaneeringu "Asustust ja maakasutust suunavad keskkonnatingimused" tingimuste leevendamise läbi);
- koondab kokku varasemad teemaplaneeringud ja ametkondlikud suunised;
- võimaldab leida tasakaalu erinevate maakasutuste vahel ja teha põhjendatud täiendus/ muudatusettepanekuid õigusaktidele (seadused, määrused, kaitsekorralduskavad jm);
- toob välja maanteede ja kergliikluste ühenduste vajadused, millega saab riigitasandil arvestada edasiste elluviimiskavade koostamisel;
- pöörab enam tähelepanu kokkuhoidlikumale ja efektiivsemale ressursikasutusele, mis tõstab erinevate piirkondade konkurentsivõimet ning kohalike omavalitsuste haldussuutlikkust;
- toob välja piirkondade arengueeldused ja –võimalused, mis pikaajaliselt aitavad teadlikult tegeleda piirkondade positiivse kuvandi loomisega.

Tasakaalustatud ja läbimõeldud ruumilise arengu saavutamisel on olulised varasemalt koostatud teemaplaneeringud. Eraldi köitena on kehtestatud maakonnaplaneeringu juurde integreeritud varem kehtestatud maakonnaplaneeringu teemaplaneeringute osad, mis käsitlevad teatud teemavaldkondi detailsemalt.

Lääne-Nigula valla arengukava 2018-2026

Lääne-Nigula valla arengukavas esitletud visiooni elluviimiseks on strateegias püstitatud neli valdkonnaülest eesmärki, mida toetavad ja valdkondlikud eesmärgid. Lisaks püstitatud eesmärkidele on arengukavas esitatud tegevussuunad, mis aitavad püstitatud eesmärkide täitmisele kaasa. Eesmärkide täitmise saavutamine eeldab tõhusat koostööd valla kõigi institutsioonide ja elanikega, samuti naaberomavalitsuste ja strateegiliste partneritega, kes on huvitatud Lääne-Nigula valla heast käekäigust.

Järgnevalt on esitatud arengukavas püstitatud valdkonnaülesed eesmärgid:

- Lääne-Nigula vald on atraktiivne elu- ja töökeskkond luues eeldusi elanike arvu suurenemiseks;
- Ettevõtjasõbralik, kõrge tööhõive ja tasuvate töökohtadega omavalitsus;
- Hästi toimivad ning vajadustele vastavad taristud;
- Avatud, innovaatiline ja kogukonda kaasav juhtimine.

Visioon: Lääne-Nigula vald on head elu- ja töökeskkonda pakkuv ettevõtjasõbralik kohalik omavalitsus, kus on ühtehoidvad ja väärtustatud kogukonnad, rikkalik kultuuri- ja looduspärand ning paiknevad kogu Läänemaa elanikele tööhõivet pakkuvad puhke- ja tootmisalad ning ettevõtted.

Näeme tulevikus Haapsalu linna, Vormsi valla ja Lääne-Nigula valla ühinemist Läänemaa vallaks (*Lääne-Nigula valla arengukava 2018-2026*).

Moodustunud uue omavalitsusüksuse Lääne-Nigula valla territooriumil kehtivad käesoleval ajal 5 (Kullamaa, Nõva, Martna, Noarootsi, Taebla, Oru, Risti) valla üldplaneeringud:

- Kullamaa valla üldplaneering, kehtestatud 23.11.2007 määrusega nr 80;

- Martna valla üldplaneering, kehtestatud 19.12.2007.a määrusega nr 13;
- Nõva valla üldplaneering, kehtestatud 25.03.2011.a otsusega nr 5;
- Noarootsi valla üldplaneering, kehtestatud 09.07.2003.a määrusega nr 22;
 - Noarootsi rannalade teemaplaneering (2006)
 - Noarootsi miljööväärtuslike hoonestusalade teemaplaneering (2007)
 - Aulepa tuulepargi teemaplaneering (2007)
 - Noarootsi elamualade teemaplaneering (2009)
- Lääne-Nigula valla:
 - Risti valla üldplaneering, kehtestatud 7.11.2007.a määrusega nr 12;
 - Oru valla üldplaneering, kehtestatud 11.12.2008. a otsusega nr 195;
 - Oru valla Kirimäe üldplaneering, kehtestatud 26.03.1997. a otsusega nr 27;
 - Taebla valla üldplaneering, kehtestatud 19.02.2009.a otsusega nr 209.

Lisaks Nissi valla üldplaneeringust Rehemäe küla osa.

5. Strateegilise planeerimisdokumendi elluviimisega eeldatavalt kaasnev keskkonnamõju (sh mõjutatavad keskkonnaelemendid ja eeldatavad mõjuallikad) ning KSH sisu

5.1 Eeldatavalt kaasnev keskkonnamõju, mõjutatavad keskkonnaelemendid ja eeldatavad mõjuallikad

KSH aruanne peab käsitlema KeHJS § 40 nimetatud teemasid, arvestades seejuures üldplaneeringu eesmärke ja käsitletavat territooriumi. Lähtudes KeHJS-i § 40 lõikest 4 käsitletakse KSH aruandes kavandatava tegevuse mõju keskkonnale, sealhulgas inimese tervisele ning sotsiaalsetele vajadustele ja varale, bioloogilisele mitmekesisusele, populatsioonidele, taimedele, loomadele, kaitstavatele loodusobjektidele, pinnasele, vee ja õhu kvaliteedile, kliimamuutustele, kultuuripärandile ja maastikele ning hinnangut jäätmetekke võimaluste kohta.

PlanS § 80 lõige 2 sätestab KSH väljatöötamise kavatsuse sisu järgmiselt: „Keskkonnamõju strateegilise hindamise väljatöötamise kavatsuses märgitakse keskkonnamõju hindamise ulatus ja eeldatav ajakava ning üldplaneeringu rakendamisega eeldatavalt kaasneda võiv oluline keskkonnamõju, sealhulgas mõju inimese tervisele, piiriülese keskkonnamõju esinemise võimalikkus, võimalik mõju Natura 2000 võrgustiku alale ja muu planeeringu koostamise korraldajale teadaolev asjasse puutuv teave“.

Keskkonnamõju strateegilisel hindamisel lähtutakse Lääne-Nigula valla üldplaneeringus käsitletavatest valdkondadest ja nende üldistustasemest ning eelkõige hinnatakse nende valdkondadega seonduvaid mõjusid, mis lahendatakse üldplaneeringu koostamise käigus (alade juhtotstarvete ja tingimuste määratlemine või täpsustamine, nt rohevõrgustiku alade ja väärtuslike maastike piiride ja kasutamistingimuste täpsustamine, maakasutuse ja selle tingimuste seadmine, ehituskeeluvööndi täpsustamine jne). KSH olulisimaks eesmärgiks on planeeringu koostamisel leida sellised lahendused, mille puhul oleks võimalik vältida või maksimaalselt vähendada ebasoodsat mõju inimese tervisele, elukeskkonnale ja looduskeskkonnale.

Eeldatavalt kaasneva keskkonnamõju määratlemisel on oluline esmalt kindlaks määrata võimalikud mõjuallikad ja mõjutatavad keskkonnaelemendid. Mõjuallikate määratlemisel on lähtutud üldplaneeringu tasandil käsitletavatest teemadest ja objektidest. Sellest tulenevalt on võimalikud mõjuallikad:

- maa- ja veealade planeeritav kasutamine (sh planeeritavad elamualad, tööstusalad, puhke- ja virgestusalad jt maakasutuse juhtfuntsioonid);
- maardlate ja maavaravaru kaevandamisest mõjutatud alade kavandatav kasutamine;
- ÜP-ga määratavad tehnoajatised;
- ühisveevärgi veehaarded, kalmistud, reoveekogumise alad jms, mis võivad mõjutada asustuse ja maakasutuse suunamist;
- rohevõrgustiku elemendid, väärtuslikud maastikud, väärtuslikud põllumajandusmaad, kaitsealused loodusobjektid (nt Matsalu rahvuspark jt) jms, mis võivad mõjutada asustuse ja maakasutuse suunamist;
- riigikaitse otstarbega maa-alad ja nendest lähtuvad piirangud.

Üldplaneeringu elluviimisel mõjutatavad keskkonnaelemendid:

- Looduskeskkond:
 - o loodusvarad: põhjavesi, pinnavesi, mets, maavarad jms;
 - o kaitsealused loodusobjektid, sh Natura 2000 alad;
 - o roheline võrgustik;
 - o muud väärtuslikud looduskooslused (niidualad, märgalad, vääriselupaigad jmt);
 - o väärtuslikud maastikud.
- Kultuuriline keskkond:
 - o piirkonna identiteet (traditsiooniline elulaad) ja kultuuripärand;
 - o miljööväärtuslikud alad;
 - o kultuurimälestised;
 - o pärandkultuuriobjektid.
- Sotsiaalne keskkond:
 - o inimese tervis ja heaolu (lähtudes joogi- ja suplusvee kvaliteedist, välisõhu seisundist, radooniriskist ja mürast);
 - o tööhõive ja töökohtade kättesaadavus;
 - o teenuste kättesaadavus (arstiabi, haridus, ühistransport, kultuur, puhke- ja rekreatsioonivõimalused jms).
- Majanduslik keskkond:
 - o põllumajanduslik tootmine ja väärtuslikud põllumajandusmaad;
 - o maaparandussüsteemid;
 - o metsandus;
 - o tööstuslik tootmine ja väiketootmine;
 - o turism (sh kultuuripärandiga seotud);
 - o teenindussektor;
 - o taristu kättesaadavus (sh liikluskorraldus, ühistransport, elektrivarustus jm).

Keskkonnamõju strateegilise hindamise käigus täpsustatakse võimaliku mõju iseloom ja ulatus lähtuvalt mõjuallikatest ja mõjutatavatest keskkonnaelementidest.

Käesoleva üldplaneeringu koostamisel peab hindama võimalikku mõju Natura 2000 loodus- ja linnualadele. Kuivõrd üldplaneeringu koostamise algfaasis ei ole veel selge kas ja milliseid Natura 2000 võrgustiku alasid võidakse mõjutada, siis täpsustakse seda KSH aruande koostamise ja üldplaneeringu koostamise faasis. **Eeldatavalt ei kaasne üldplaneeringuga olulist mõju Natura 2000 alade kaitse-eesmärkidele, kuna tuleb välja töötada selline planeeringulahendus, mis arvestab Natura 2000 alade kaitse-eesmärke.**

Arvestades Lääne-Nigula valla paiknemist, siis ei ole ette näha (riigi)piiriülese mõju esinemist. Üldplaneeringu ja KSH koostamise protsessi käigus võib lisanduda teemasid, mille mõjusid tuleb töö käigus hinnata.

5.2 KSH sisu

Planeeringulahenduse väljatöötamine ja keskkonnamõju strateegiline hindamine on omavahel tihedalt seotud ning paralleelselt kulgevad protsessid. Keskkonnamõju strateegilisel hindamisel vaadeldakse üldplaneeringu elluviimisega kaasnevaid mõjusid keskkonnale, et tagada laiemate

keskkonnaaspektide arvestamine üldplaneeringu lahenduses ning saavutada tasakaalustatud ruumiline areng. KSH abil tahetakse jõuda strateegilise arengudokumentini, mis arvestab Eestis aset leidvate sotsiaalsete protsessidega, samuti Lääne maakonna, Lääne-Nigula valla ja Eesti Vabariigi strateegiliste arengudokumentidega. Üldplaneeringu elluviimisega kaasneb loodetavasti soodne (positiivne) mõju sotsiaalsele keskkonnale, looduskeskkonnale ja majanduslikule keskkonnale.

Mõjude hindamisel lähtutakse nii keskkonnakomponendi kesksest lähenemisest (üldplaneeringu mõju keskkonnale) kui ka hinnatakse keskkonnast enesest tulenevaid mõjusid.

KSH käigus hinnatakse ja võrreldakse kaasnevaid olulisi mõjusid. Lisaks pakutakse KSHs vajadusel välja ja võrreldakse töö käigus tekkivaid nn objektipõhiseid ja maakasutuse alternatiivseid lahendusi (alternatiivid) ning antakse hinnang sobivama alternatiivi valikuks. Objektipõhised ja maakasutuse alternatiivsete lahenduste täpne sisu selgub planeerimise ja KSH protsessi käigus.

KSH aruandes kirjeldatakse kas teatud tegevusega kaasneb otsene, kaudne, ebasoodne (negatiivne) või soodne (positiivne) oluline mõju. Kirjeldatakse mõju iseloomu, suurust, ulatust, esinemise tõenäosust ja kestvust. Pärast hindamist tehakse vajadusel ettepanekuid ebasoodsa mõju vältimiseks ja/või leevendamiseks. Hindamisel arvestatakse väljastpoolt planeeringuala tulenevate oluliste mõjudega ning mõjude kumuleerimisega.

KSH aruande eelnõu sisu osas lähtutakse KeHJS § 40 lg 2, 3 ja 4 toodud nõuetest, mille alusel koosneb KSH aruanne vähemalt järgnevatest põhiosadest:

- 1) üldplaneeringu sisu ja peamiste eesmärkide iseloomustus;
- 2) üldplaneeringu seos asjakohaste strateegiliste planeerimisdokumentidega;
- 3) eeldatavalt oluliselt mõjutatava keskkonna kirjeldus;
- 4) hindamismetoodika kirjeldus;
- 5) alternatiivsete arengustsenaariumite kirjeldus (sh ülevaade põhjustest, mille alusel valiti alternatiivsed arengustsenaariumid; käsitletakse eeskätt nn objektipõhiseid ja maakasutuse alternatiivseid lahendusi);
- 6) alternatiivsete arengustsenaariumite võrdlus (ülevaade sellest, kuidas saadi parim alternatiivne arengustsenaarium; käsitletakse eeskätt nn objektipõhiseid ja maakasutuse alternatiivseid lahendusi);
- 7) üldplaneeringu jaoks olulised rahvusvahelised, Euroopa Liidu või riiklikud keskkonnakaitse eesmärgid ja kirjeldus, kuidas neid eesmärke ja muid keskkonnakaalutlusi on strateegilise planeerimisdokumendi koostamisel arvesse võetud (vastavusanalüüs);
- 8) hinnang eeldatavalt olulise vahetu, kaudse, kumulatiivse, sünergilise, lühi- ja pikaajalise, soodsa ja ebasoodsa mõju kohta keskkonnale, sealhulgas inimese tervisele ning sotsiaalsetele vajadustele ja varale, bioloogilisele mitmekesisusele, populatsioonidele, taimedele, loomadele, pinnasele, vee ja õhu kvaliteedile, kliimamuutustele, kultuuripärandile ja maastikele, hinnangut jäätmetekke võimaluste kohta (sh erinevate mõjude omavahelised seosed ja üldplaneeringu elluviimisest

lähtuvad keskkonnaprobleemid, eelkõige, mis on seotud kaitstavate loodusobjektidega, sealhulgas Natura 2000 võrgustiku aladega);

- 9) üldplaneeringu elluviimisega kaasneva olulise ebasoodsa keskkonnamõju vältimiseks ja leevendamiseks kavandatud meetmed ning nende meetmete eeldatava tõhususe hinnang;
- 10) ülevaade üldplaneeringu elluviimisega kaasneva keskkonnamõju strateegilise hindamise korraldamise, avalikkuse kaasamise tulemuste kohta;
- 11) ülevaadet raskustest, mis ilmnesid keskkonnamõju strateegilise hindamise aruande koostamisel;
- 12) üldplaneeringu elluviimisega kaasneva olulise keskkonnamõju seireks kavandatud meetmete ja mõõdetavate indikaatorite kirjeldust;
- 13) KSH kokkuvõtte;
- 14) Avalike arutelude protokollid ja KSH muud lisad;
- 15) Asutuste ja isikute ettepanekud, vastuväited ja küsimused ning ülevaade nende arvestamisest või arvestamata jätmise põhjendustest.

KSHs ei käsitleta null-alternatiivi ehk tõenäolist arengut juhul, kui strateegilist planeerimisdokumenti ellu ei viida, kuna vastavalt *Eesti territooriumi haldusjaotuse seaduse § 14¹ lõikele 11* peab haldusterritoriaalse korralduse muutmise tulemusena moodustunud kohaliku omavalitsuse üksuse volikogu algatama moodustunud kohaliku omavalitsuse üksuse üldplaneeringu ühe aasta jooksul kohaliku omavalitsuse üksuse volikogu valimiste tulemuste väljakuulutamise päevast arvates ning kehtestama üldplaneeringu kolme aasta jooksul selle algatamisest arvates. Seega ei ole null-alternatiiv reaalne alternatiiv.

5.3 KSH hindamismetoodika ja kirjeldus

KSH käigus lähtutakse KeHJS ja PlanS nõuetest. Mõjude hindamisel lähtutakse nii keskkonnakomponendi kesksest lähenemisest (üldplaneeringu mõju keskkonnale) kui ka hinnatakse keskkonnast enesest tulenevaid mõjusid. Mõjude hindamise lähtekohaks on üldplaneeringu kui strateegilise ruumilise arengudokumendi iseloom. Mõjude hindamisel püstitakse üldplaneeringu täpsusastmes ja keskendutakse teemadele, mida saab üldplaneeringuga reguleerida ning mis on konkreetse planeeringulahenduse puhul olulised

Lähtuvalt peatükist 5.1 tuleb Lääne-Nigula valla üldplaneeringu KSH läbiviimisel keskenduda järgmistele planeeringulahenduse elluviimisega kaasnevatele ning kaasneda võivatele mõjudele:

KSH koostamisel kasutatakse kaht peamist metoodilist lähenemist: vastavusanalüüs ja välismõjude analüüs.

Vastavusanalüüsis hinnatakse, kui edukalt aitab Lääne-Nigula valla üldplaneering täita teistes strateegilistes arengudokumentides püstitatud keskkonnaeesmärke. Vastavusanalüüsi abil hinnatakse, kuidas erinevad kavandatavad planeeringulahendused aitavad eesmärkide täitmisele kaasa. Vastavusanalüüsis püütakse hinnata:

- ✓ kas ja mil määral kavandatav piirab (piiritleb) arenguid või tegevusi;
- ✓ kas ja mil määral kavandatav toetab arenguid ja tegevusi;
- ✓ kuidas ja mil määral kavandatav väärtustab olemasolevat.

Välismõjude analüüs on lähenemine, mis võrdleb kavandatavaid tegevusi välismõjude spektri osas (kas tänu kavandatavale tegevusele võivad keskkonnatingimused muutuda paremaks või

halvemaks). Välismõjude analüüsis hinnatakse Lääne-Nigula valla planeeringulahenduse mõju eelpool nimetatud keskkonnanähtudele planeeritavate maakasutuse funktsioonide kaupa.

Mõjude hindamisel kasutatakse muuhulgas erinevate varem teostatud uuringute andmeid, analoogiaid, geoinfosüsteemide (GIS) rakendusi, erinevaid riiklike andmebaaside andmeid (nt EELIS, Maa-amet) ja muud asjakohast teavet või vahendit, mis võimaldas tagada KSH aruande järelduste adekvaatsuse (sh mõju ja olulise mõju eristamise).

Välismõjude analüüsi käigus hinnatakse mõjusid eeskätt kvalitatiivselt (kirjeldavalt) erinevate loodus- ja sotsiaal-majandusliku keskkonna elementide suhtes (ekspertarvamused, konsultatsioonid jms). Vajadusel kasutatakse ka hindamismaatrikseid, võtmetegurite kaalumist jne. Võimalusel hinnatakse mõjusid eri keskkonnanähtudele ka kvantitatiivselt. Arvestades üldplaneeringu strateegilist taset ja seda, et planeeritu osas puudub sageli piisavalt detailne informatsioon, on siiski kvantitatiivsete hinnangute andmine keeruline ning seetõttu pole paljude keskkonnanähtude osas kvantitatiivsete hinnangute andmine võimalik. KSH käigus antavad hinnangud jagunevad üldjuhul lühi- ja pikaajalisteks.

Kuna KSH lähtub strateegilise planeerimisdokumendi täpsusastmest, hinnatakse ka mõjusid oluliselt üldisemal tasemel kui näiteks detailplaneeringu või tegevusloa tasandil, seejuures ei viida KSH käigus läbi täiendavaid uuringuid. Hinnangute andmisel tuginetakse olemasolevatele planeeringute, uuringute, riiklike ja maakondlike sektorarengukavade, seire- ja statistika- ning teadusandmetele ja muude allikate materjalidele. Muuhulgas tuginetakse juhendmaterjalile Keskkonnamõju strateegilise hindamise käsiraamat (2017) (http://www.envir.ee/sites/default/files/raamat_2017_final.pdf).

Lääne-Nigula valla üldplaneeringu KSH raames hinnatakse võimalikku mõju Natura 2000 võrgustiku aladele esmalt läbi eelhindamise protsessi. Juhul, kui on ilmne, et üldplaneeringuga kavandatakse Natura võrgustiku alale olulist keskkonnamõju avaldavat tegevust ja tegevuse üksikasjad on teada, viiakse läbi ka asjakohane hindamine. Natura hindamisel lähtutakse juhendmaterjalist "Juhised Natura hindamise läbiviimiseks loodusdirektiivi artikli 6 lõike 3 rakendamisel Eestis" (2017).

6. Koostöö ja kaasamine

Üldplaneeringu ja KSH koostamisse kaasatakse isikud, kelle õigusi ja huve planeering võib mõjutada või kes on avaldanud soovi olla koostamisse kaasatud. Lisaks kaasatakse asutusi, kellel võib olla põhjendatud huvi eeldatavalt kaasneva olulise keskkonnamõju või planeeringuala ruumiliste arengusuundumuste vastu. Huvitatud osapoolte seas on lisaks valitsusvälised keskkonnaorganisatsioonid neid ühendava organisatsiooni kaudu ning planeeritava maa-ala elanikke esindavad mittetulundusühingud ja sihtasutused.

Isikud ja asutused, keda strateegilise planeerimisdokumendi alusel kavandatav tegevus võib eeldatavalt mõjutada või kellel võib olla põhjendatud huvi selle strateegilise planeerimisdokumendi vastu on esitatud (lähteseisukohtade ja keskkonnamõju strateegilise hindamise väljatöötamise kavatsuse koostamise hetkel) esitatud alljärgnevas tabelis 6.1.

Tabel 6.1. Strateegilise planeerimisdokumendi alusel kavandatavast huvitatud isikud ja asutused

Isik või asutus	Mõju ja/või huvi
Kaitseministeerium	Lääne-Nigula valla üldplaneeringu alale jääb riigikaitseline ehitis ja selle piiranguvöönd (nt Lääne maleva Piirsalu lasketiir);
Rahandusministeerium	Maakonna tasakaalustatud arengu suunaja ja üldplaneeringu järelevalve
Maaeluministeerium	Väärtuslikud põllumajandusmaad
Majandus- ja kommunikatsiooni-ministeerium	Majandus, ühistransport, taristu
Siseministeerium	Sisejulgeolek ja riigipiiri kaitse.
Keskkonnaministeerium	Riiklikul tasandil avalike huvide kaitsja keskkonnapoliitika osas
Keskkonnaameti Lääne regioon	Üldplaneeringu alal esinevad mitmed kaitstavad loodusobjektid
Maanteeameti Lääne regioon	Lääne-Nigula valla üldplaneering hõlmab tegevusi riigitee kaitsevööndis
Muinsuskaitseamet	Lääne-Nigula valla üldplaneeringu alal paiknevad mitmed kultuurimälestised ja nende kaitsevööndid
Kaitseliidu Lääne Malev	Üldplaneeringualal paikneb riigikaitse objekti (nt kaitseliidu Lääne maleva Piirsalu lasketiir)
Põllumajandusameti Hiiu-Lääne Keskus	Üldplaneeringu alal asuvad maaparandussüsteemid
Päästeamet (Lääne päästekeskus)	Lääne-Nigula üldplaneeringu alal asuvad ohtlikud ettevõtted
Tehnilise Järelevalve Amet	Enda vastutusvaldkonnas (elektrooniline side, tööstusohutus) järelevalve teostamine
Veeteede Amet	Üldplaneeringu alale jäävad avalikud sadamad
Terviseameti Lääne talitus	Rahva tervis ja tervisekaitse valdkondade järelevalve piirkonnas. ÜP-s käsitletakse müra ja vibratsiooni küsimusi.
Maa-amet	Riigi omandis oleva maa valitseja
Politsei- ja Piirivalveamet	Turvalise ning ohutu keskkonna loomine. Riigipiiri valve

Isik või asutus	Mõju ja/või huvi
Naaberomavalitsused (Haapsalu linn, Lääneranna vald, Märjamaa vald, Saue vald ja Lääne-Harju vald, Vormsi Vald)	Naaberomavalitsuste arengu edendamine ja avaliku huvi kaitsmine
Tehnovõrkude ja rajatiste valdajad (sh Eesti Energia AS, Imatra Elekter AS, Haapsalu Veevärk AS, Mellson Grupp OÜ, Matsalu Veevärk AS, Elering AS, Telia Eesti AS)	Teenuste pakkumine ning teenusega seotud taristu rajamine ja haldamine
Eesti Keskkonnaühenduste Koda	Keskkonnakaitse tagamine avalikes huvides
Riigimetsa Majandamise Keskus	Kõrgendatud avaliku huviga metsad
MTÜ Eesti Erametsaliit	Tingimused erametsades
Eesti Tuuleenergia Assotsiatsioon	Üldplaneeringualal asuvad potentsiaalsed tuuleenergia alad
Külaseltsid	Kohalik areng ja kõrge kvaliteediga keskkond
Planeeringuala ettevõtted	Majandusliku potentsiaali suurendamine. Kaasatakse avalikustamise käigus
Planeeringuala elanikud	Kõrge kvaliteediga keskkond. Kaasatakse avalikustamise käigus
Planeeringuala MTÜ-d ja SA-d	Kõrge kvaliteediga keskkond. Kaasatakse avalikustamise käigus
Põllumajandusuuringute Keskus	Põllumajanduse ja maaelu areng

7. Protsessi eeldatav ajakava

Protsessi läbiviimise orienteeruv ajakava on toodud tabelis 7.1. Juhul kui ilmnevad vastavasisulised asjaolud (täiendavate uuringute läbiviimise vajalikkus vms aspekt) võib ajakava muutuda.

Tabel 7.1. Eeldatav ajakava

Tegevus	Aeg
Üldplaneeringu ja KSH algatamine	20.09.2018 otsuse nr 79
Riigihanke „Lääne-Nigula valla üldplaneeringu koostamine ja keskkonnamõju strateegiline hindamine“ läbiviimine	11.2018-02.2019
Üldplaneeringu KSH VTK koostamine (keskkonnamõju strateegilise hindamise väljatöötamise kavatsus)	03.2019-05.2019
Üldplaneeringu lähteseisukohtade ja KSH väljatöötamise kavatsuse kohta ettepanekute küsimine PlanS § 76 lõigetes 1 ja 2 nimetatud isikutelt ja asutustelt (tähtaeg seisukoha esitamiseks min. 30 päeva) Valdkonna eest vastutaval ministril on õigus määrata lisaks lähteseisukohtades nimetatud koostöötegijatele ja kaasatavatele isikuid ning asutusi, kellega tuleb teha üldplaneeringu koostamisel koostööd või keda tuleb üldplaneeringu koostamisse kaasata. PlanS §81 lg 3	05.2019-07.2019
KSH VTK ülevaatamine	06.2019-07.2019
Üldplaneeringu eelnõu ja KSH väljatöötamiskavatsus aruande eelnõu koostamine, uuringute koostamine, arutelude läbiviimine jms	07.2019-08.2020
Üldplaneeringu ja KSH aruande eelnõu avalik väljapanek, kooskõlastamine ja arvamuse andmine kooskõlastamiseks PlanS § 76 lõikes 1 nimetatud asutustele ning teavitatakse § 76 lõikes 2 nimetatud isikuid ja asutusi võimalusest esitada üldplaneeringu ja keskkonnamõju strateegilise hindamise aruande eelnõu kohta arvamust	08.2020-01.2021
Üldplaneeringu esitamine vallavolikogule vastuvõtmiseks	01.2021-03.2021
Üldplaneeringu avalik väljapanek (kestab vähemalt 30 päeva; avalikust väljapanekust teavitatakse PlanS § 76 lõigetes 1 ja 2 nimetatud isikuid ja asutusi hiljemalt 14 päeva enne avaliku väljapaneku algust)	03.2021-05.2021
Üldplaneeringu avaliku väljapaneku tulemuste menetlemine ja avalik arutelu. Avalikust arutelust teavitatakse PlanS § 76 lõigetes 1 ja 2	05.2021-07.2021

nimetatud isikuid ja asutusi hiljemalt 14 päeva enne avaliku arutelu algust	
<p>Üldplaneeringu esitamine rahandusministeeriumile riigihalduse ministrilt heakskiidu saamiseks.</p> <p>Üldplaneeringu heakskiitmine (riigihalduse minister kiidab üldplaneeringu heaks või keeldub üldplaneeringu heakskiitmisest 60 päeva jooksul selle esitamisest arvates. Põhjendatud juhul võib minister tähtaega pikendada 90 päevani)</p>	07.2021-08.2021
Üldplaneeringu kehtestamine vallavolikogu poolt	09.2021

8. Strateegilise planeerimisdokumendi ja KSH osapooled

Teave ÜP ja KSH protsessis osalevate osapoolte kohta on toodud tabelis 8.1.

Tabel 8.1. ÜP protsessi osapooled (seisuga veebruar, 2019).

ÜP koostamise konsultant	ÜP koostamise korraldaja	ÜP kehtestaja	KSH läbiviija
AB Artes Terra OÜ	Lääne-Nigula Vallavalitsus	Lääne-Nigula Volikogu	OÜ Alkranel
Heiki Kalberg, juhtiv planeerimis- spetsialist	Heikki Salm Ehitus- ja planeerimisosakon na juhataja	Neeme Suur, volikogu esimees	Alar Noorvee, KSH juhtekspert
Küütri tn 14, 51007 Tartu	Haapsalu mnt 6, Taebala alevik, Lääne-Nigula vald	Haapsalu mnt 6, Taebala alevik, Lääne-Nigula vald	Riia 15B, 51010 Tartu
Tel: 742 0218, 509 1874	Tel: 51910519	Tel: 507 2228	Tel: 736 6676, 554 0579
E-post: artes@artes.ee	E-post: vv@laanenigula.ee	E-post: volikogu@laanenigu la.ee	info@alkranel.ee

KSH ekspertgrupi koosseis:

- ✓ Alar Noorvee (Alkranel OÜ) – KSH juhtekspert;
- ✓ Tanel Esperk (Alkranel OÜ) – keskkonnaekspert
- ✓ Elar Põldvere (Alkranel OÜ) – keskkonnaspetsialist;
- ✓ Terje Liblik (Alkranel OÜ) – keskkonnaspetsialist.

KSH juhtekspert Alar Noorvee omab KSH läbiviimise õigust vastavalt *Keskkonnamõju hindamise ja keskkonnanajutimissüsteemi seaduse* §34 lg 4) sest:

- ✓ On omandanud kõrghariduse keskkonnatehnoloogias (doktorikraad, PhD) Tartu Ülikoolis
- ✓ Omab enam kui 5-aastast töökogemust keskkonnamõju hindamiste ja keskkonnamõju strateegiliste hindamiste juhtekspertina. Omab keskkonnaalast töökogemust alates 2000. aastast.
- ✓ On läbinud MTÜ Keskkonnamõju Hindajate Ühing poolt läbiviidud Keskkonnamõju strateegilise hindamise koolituse 60 tunni mahus (2016. aastal).
- ✓ On juhtekspertina läbi viinud mitmed üldplaneeringute keskkonnamõju strateegilised hindamised.
- ✓ On läbinud juhtimisalase koolituse enam kui 60 tunni mahus Estonian Business Schoolis - Projektijuhtimise meistriklasse (3 EAP; 1 EAP = 26 tundi maht, vastavalt 3EAP = 78 tundi).
- ✓ Ekspert tunneb keskkonnamõju strateegilise hindamise põhimõtteid, protseduuri ja hindamisega seotud õigusakte ning on keskkonnamõju strateegilisel hindamisel erapooletu ja objektiivne.
- ✓ Kasutatavad meetodilised juhendmaterjalid:
 - Therivel, R. „Strategic Environmental Assessment in Action“ London, 2004.

- „Sustainability Appraisal of Regional Spatial Strategies and Local Development Documents“ Office of Deputy Prime Minister, London 2005.
- Commission's Guidance on the implementation of Directive 2001/42/EC on the assessment of the effects of certain plans and programmes on the environment.
- Keskkonnamõju strateegilise hindamise menetluse läbiviimise juhend (PlanS-i kohane menetlus)
(http://www.envir.ee/sites/default/files/ksh_juhend_plans_0307.pdf)
- Peterson, K., Kutsar, R., Metspalu, P., Vahtrus, S. ja Kalle, H. 2017. Keskkonnamõju strateegilise hindamise käsiraamat (2017)
(http://www.envir.ee/sites/default/files/raamat_2017_final.pdf)

KSH väljatöötamise kavatsuse (VTK) lisad

KSH VTK lisa 1. ÜP koostamise ja KSH algatamise otsus



LÄÄNE-NIGULA VALLAVOLIKOGU

OTSUS

Martna

20.09.2018 nr 79

Lääne-Nigula valla üldplaneeringu koostamise ja keskkonnamõju strateegilise hindamise algatamine

Eesti territooriumi haldusjaotuse seaduse § 14¹ lõike 11 kohaselt algatab haldusterritoriaalse korralduse muutmise tulemusena moodustunud kohaliku omavalitsuse üksuse volikogu moodustunud kohaliku omavalitsuse üksuse üldplaneeringu ühe aasta jooksul kohaliku omavalitsuse üksuse volikogu valimiste tulemuste väljakuulutamise päevast arvates ning kehtestab üldplaneeringu kolme aasta jooksul selle algatamisest arvates.

Haldusterritoriaalse korralduse muutmise tulemusena moodustunud Lääne-Nigula vallas kehtivad hetkel kaheksa üldplaneeringut: Oru Vallavolikogu 11.12.2008 otsusega nr 195 kehtestatud Oru valla üldplaneering, Risti Vallavolikogu 07.11.2007 määrusega nr 12 kehtestatud Risti valla üldplaneering, Taebla Vallavolikogu 19.02.2009 otsusega nr 209 kehtestatud Taebla valla üldplaneering, Kullamaa Vallavolikogu 23.11.2007 määrusega nr 80 kehtestatud Kullamaa valla üldplaneering, Martna Vallavolikogu 19.12.2007 määrusega nr 13 kehtestatud Martna valla üldplaneering, Nõva Vallavolikogu 25.03.2011 otsusega nr 5 kehtestatud Nõva valla üldplaneering ja Noarootsi Vallavolikogu 09.07.2003 määrusega nr 22 kehtestatud Noarootsi valla üldplaneering ning Nissi Vallavolikogu 17.04.2014 otsusega nr 13 kehtestatud Nissi valla üldplaneering.

Kohaliku omavalitsuse korralduse seaduse § 22 lõike 1 punkti 31 kohaselt kuulub üldplaneeringu algatamine volikogu ainupädevusse.

Aluseks võttes kohaliku omavalitsuse korralduse seaduse § 22 lõike 1 punkti 31, Eesti territooriumi haldusjaotuse seaduse § 14¹ lõike 11, planeerimisseaduse § 4 lõike 1, § 77 lõiked 1 ja 4, keskkonnamõju hindamise ja keskkonnajuhtimissüsteemi seaduse § 33 lõike 1 punkti 2, § 35 lõike 2, Lääne-Nigula Vallavolikogu

otsustab:

1. Algatada Lääne-Nigula valla üldplaneeringu koostamine ja üldplaneeringu keskkonnamõju strateegiline hindamine.

Üldplaneering koostatakse kogu valla territooriumile ja eesmärk on valla territooriumi arengu põhisuundade ja tingimuste määramine, detailplaneeringu koostamise kohustusega alade ja juhtude määramine ning detailplaneeringu kohustuseta aladel maakasutus- ja ehitustingimuste seadmine. Üldplaneeringu koostamisel lähtuda Lääne-Nigula valla arengukavast 2018-2026 ja Lääne-Nigula Vallavolikogu 19.06.2018 otsusest nr 45. Lääne-

Nigula valla kehtivate üldplaneeringute ülevaatamise tulemusena koostatud dokumendis „Lääne-Nigula valla kehtivate üldplaneeringute ülevaatamine” anti ülevaade haldusreformi järgse Lääne-Nigula valla territooriumil kehtivatest üldplaneeringutest ning toodi välja järeldused ja teemad, millele tuleb keskenduda uue üldplaneeringu koostamisel.

2. Lääne-Nigula valla üldplaneeringu koostamise algataja ja kehtestaja on Lääne-Nigula Vallavolikogu (Haapsalu mnt.6 Taebla alevik, Lääne-Nigula vald, Läänemaa). Üldplaneeringu ja keskkonnamõju strateegilise hindamise koostamise korraldaja on Lääne-Nigula Vallavalitsus (Haapsalu mnt.6 Taebla alevik, Lääne-Nigula vald, Läänemaa).
3. Lääne-Nigula Vallavalitsusel avalikustada teated Lääne-Nigula valla üldplaneeringu algatamisest vastavalt planeerimisseaduse § 77 lg 5 ja lg 6.
4. Lääne-Nigula Vallavalitsusel teavitada üldplaneeringu algatamisest vastavalt planeerimisseaduse § 76 lg 1 ja lg 2 nimetatud isikuid ja asutusi.
5. Lääne-Nigula valla üldplaneeringu ja keskkonnamõju strateegilise hindamise algatamise otsusega saab tutvuda alates 01.10.2018 Lääne-Nigula valla veebilehel www.laenenigula.ee, Lääne-Nigula Vallavalitsuses, Kullamaa-, Martna-, Noarootsi-, Nõva osavallavalitsuses ja Risti-, ning Linnamäe teeninduskeskuses.
6. Otsus jõustub teatavakstegemise hetkest.
7. Otsuse peale võib esitada Lääne-Nigula Vallavolikogule vaide haldusmenetluse seaduses sätestatud korras 30 päeva jooksul arvates otsusest teadasaamise päevast või päevast, millal oleks pidanud otsusest teada saama, või esitada kaebuse Tallinna Halduskohtule halduskohtumenetluse seadustikus sätestatud korras 30 päeva jooksul arvates otsuse teatavakstegemisest.

/allkirjastatud digitaalselt/

Neeme Suur
Vallavolikogu esimees